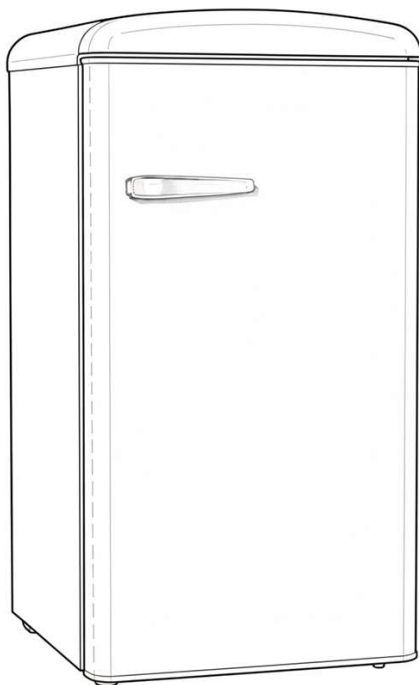


Tesler

ХОЛОДИЛЬНИК TESLER RC-96



Инструкция по эксплуатации

Tesler

Благодарим Вас за выбор продукции компании TESLER!

Наш холодильник создан с применением энергоэффективных материалов и передовых технологий, что обеспечивает его долговечность и надёжную работу. Оптимизированная система теплоизоляции в сочетании с современным дизайном гармонично объединяет практичность и эстетику.

Высокая функциональность, внимание к каждой детали и безупречное качество исполнения делают данный холодильник идеальным решением для Вашего дома. Мы искренне надеемся, что продукция TESLER будет радовать Вас долгие годы.

Перед началом эксплуатации, пожалуйста, внимательно ознакомьтесь с настоящей инструкцией.

МЕРЫ ПРЕДОСТОРОЖНОСТИ	4
КОМПЛЕКТАЦИЯ	9
ОБЩИЙ ВИД	9
УСТАНОВКА И ПОДГОТОВКА К РАБОТЕ	10
Транспортировка	10
Требования к пространству	10
Подключение к сети	11
ЭКСПЛУАТАЦИЯ ПРИБОРА	13
ЯЩИК ДЛЯ ФРУКТОВ И ОВОЩЕЙ	13
СОВЕТЫ ПО ЭКСПЛУАТАЦИИ	14
Холодильное отделение	14
Ящик для хранения овощей и фруктов	15
РАЗМОРОЗКА	16
УХОД И ОЧИСТКА	16
ОБНАРУЖЕНИЕ ВОЗМОЖНЫХ ПРОБЛЕМ И ИХ УСТРАНЕНИЕ	17
ТЕХНИЧЕСКОЕ ОБСЛУЖИВАНИЕ	19
ПРОЧАЯ ИНФОРМАЦИЯ	19
ТЕХНИЧЕСКИЕ ХАРАКТЕРИСТИКИ	21
ГАРАНТИЯ И РЕМОНТ	22

СОХРАНИТЕ, ПОЖАЛУЙСТА, ДАННУЮ ИНСТРУКЦИЮ
для дальнейшего использования!

МЕРЫ ПРЕДОСТОРОЖНОСТИ

МЕРЫ ПРЕДОСТОРОЖНОСТИ

В интересах Вашей безопасности и обеспечения корректного использования устройства, перед его установкой и первым вводом в эксплуатацию, внимательно ознакомьтесь с данным руководством пользователя.

Во избежание ошибок при работе устройства, необходимо ознакомить лица, имеющие доступ к устройству, с особенностями эксплуатации и мерами предосторожности.

Сохраните, пожалуйста, данную инструкцию для дальнейшего использования.

Производитель не несет ответственности за ущерб, причиненный лицам и имуществу, вследствие несоблюдения данной инструкции.

Меры предосторожности для детей и людей с ограниченными возможностями

- Прибор не приспособлен для пользования детьми до 8 лет, людьми с ограниченными физическими, сенсорными или умственными способностями, а также теми, кто не имеет достаточно знаний и практики, если они не проинструктированы людьми, ответственными за их безопасность.
- Дети в возрасте от 3 до 8 лет не должны загружать продукты в холодильник и вынимать продукты из холодильника.
- Не позволяйте детям играть с холодильником. Не разрешайте никому сидеть, стоять или повисать на дверцах, это может привести к опрокидыванию холодильника и серьезным травмам. Не позволяйте детям забираться в холодильник или садиться на полку в холодильнике.
- Не позволяйте детям просовывать руки или ноги в различные перфорированные отверстия или другие защитные детали холодильника, в отделение, где расположен компрессор во избежание травм.
- Не допускаются производить обслуживание и чистку устройства детям без наблюдения взрослых.
- Храните упаковку в недоступном для детей месте, во избежание риска удушья.

ВНИМАНИЕ! Если Вы собираетесь выбросить прибор, выньте вилку из розетки, отрежьте шнур питания как можно ближе к корпусу холодильника и утилизируйте его, снимите с холодильника дверцы и уплотнительные прокладки, полки рекомендуется оставить на месте. Этим вы предотвратите возможную трагедию, так как дети, которые могут играть с этим прибором, могут получить электрический удар или закрыться внутри и не выбраться.

Общие меры предосторожности

Этот холодильный прибор не предназначен для использования в качестве встраиваемого прибора.

ВНИМАНИЕ! Устанавливайте холодильник на твердом и ровном полу. Установка холодильника на неровной поверхности может привести к травмам или даже смертельному исходу в результате падения холодильника при открытии двери.

ВНИМАНИЕ! Не перекрывайте вентиляционные отверстия.

ВНИМАНИЕ! Не используйте механические устройства или другие средства для ускорения процесса размораживания, если они не рекомендованы производителем.

ВНИМАНИЕ! Не повреждайте контур хладагента.

ВНИМАНИЕ! Не используйте другие электроприборы внутри холодильного

оборудования, если они не рекомендованы производителем.

- Во избежание опасности, связанной с неустойчивостью прибора, он должен быть закреплен в соответствии с инструкциями.
- Данное оборудование предназначено для использования в бытовых и других похожих условиях, например:
 - в кухнях для персонала в магазинах, офисах и в других рабочих помещениях;
 - в жилых домах на фермах, отелях, мотелях и в других жилых помещениях;
 - в мини-гостиницах (типа «ночлег и завтрак»);
 - в предприятиях общественного питания.
- Не храните взрывчатые вещества, а также легковоспламеняющиеся вещества, такие как аэрозольные баллоны, эфир, бензин, сжиженный газ, агрессивные кислоты, щелочи вблизи с данным прибором или внутри него. Не распыляйте горючие вещества рядом с прибором.



- Хладагент изобутан (R600a), содержащийся в контуре охлаждения, является природным газом с высоким уровнем экологической безопасности, который, тем не менее, легко воспламеняется. Во время транспортировки и установки холодильника убедитесь, что компоненты контура хладагента не повреждены.

В случае если детали контура охлаждения были повреждены, утечка хладагента из труб может привести к возгоранию или вызвать нанести вред органам зрения. Если обнаружена утечка, избегайте использования открытого огня или потенциального источника возгорания, проветрите помещение, в котором находится устройство, в течение нескольких минут.

Чтобы избежать возникновения воспламеняемой смеси газа и воздуха в случае утечки, площадь помещения, где устанавливается холодильник, должна быть не менее 1 м² на каждые 8 г хладагента R600a. Количество хладагента в вашем устройстве указано на этикетке устройства.

Помещение, в котором находится прибор, должно надлежащим образом проветриваться.

- Никогда не включайте холодильник с любыми признаками повреждений.
- ВНИМАНИЕ!** Любые электрические компоненты (вилка, шнур питания, компрессор и др.) в случае неисправности должны быть заменены авторизованным сервисным центром или квалифицированным специалистом во избежание травм.

- Запрещается вносить какие-либо изменения в конструкцию холодильника.
- Запрещается удлинять шнур питания или использовать удлинители. Не располагайте за холодильником удлинители или разветвители для розеток для других электроприборов.
- Убедитесь, что шнур питания не поврежден. Любые повреждения шнура питания могут вызвать короткое замыкание, пожар или поражение электрическим током.

ВНИМАНИЕ! При установке убедитесь, что вилка устройства находится в свободном доступе и ее можно легко вынуть в случае непредвиденных обстоятельств.

- Не тяните за шнур питания при отключении устройства, всегда беритесь за штепсель вилки шнура питания.
- Если электрическая розетка не зафиксирована плотно, не подключайте к ней прибор

МЕРЫ ПРЕДОСТОРОЖНОСТИ

во избежание риска поражения электрическим током.

- По возможности используйте для питания холодильника отдельную розетку во избежание перегрузки сети и перебоев в подаче электроэнергии.
- Соблюдайте осторожность при перемещении холодильника ввиду его значительного веса. Не перемещайте холодильник во время работы компрессора. Также при перемещении необходимо следить, чтобы не пережать или иным образом повредить шнур питания.
- Не берите продукты из морозильной камеры мокрыми руками во избежание обморожения.
- Не подвергайте холодильник воздействию прямых солнечных лучей.
- Не ставьте тяжёлые или опасные предметы на холодильник. Не размещайте на холодильнике емкости с жидкостью, например, вазы. В результате падения эти предметы могут привести к травмам, поражению электрическим током или пожару.
- Не храните в холодильнике какие-либо медикаменты, требующие жесткого соблюдения температурного режима.
- Если вы почувствуете странный запах или увидите, что из холодильника идет дым, немедленно выньте вилку из розетки и обратитесь в сервисный центр.
- Если устройство не планируется использовать в течение некоторого времени, отключите его от сети электропитания, выньте все содержимое, разморозьте и протрите насухо холодильное и морозильное отделение.

Ежедневное использование

- Не оставляйте двери прибора открытыми надолго, это ведёт к повышению температуры внутри холодильника.
- Не касайтесь горячими предметами пластиковых частей холодильника.
- Не касайтесь внутренних поверхностей морозильника, а также замороженных продуктов мокрыми руками, это может вызвать ожог холодом.
- Никогда не устанавливайте холодильник в местах, где повышенная влажность или где может попасть вода на холодильник. Не распыляйте воду на поверхности холодильника или внутри него. Это может стать причиной нарушения электрической изоляции и вызвать поражение током или пожар.
- Не кладите продукты питания вплотную к задней стенке холодильника.
- Не следует повторно замораживать продукты, которые были разморожены.
- Замороженные продукты следует хранить в соответствии с рекомендациями изготовителя.
- Следует соблюдать инструкции производителя по хранению продуктов.
- Не помещайте газированные напитки в морозильную камеру, так как они могут лопнуть и повредить холодильник.
- Не употребляйте замороженные продукты сразу из холодильника во избежание обморожения. Не кладите в рот замороженные продукты, вынутые прямо из морозильной камеры (леденцы, кубики льда и т.д.) в рот, так как их низкая температура может вызвать сильное обморожение.
- Храните сырое мясо и рыбу в закрытых контейнерах, чтобы они и жидкость из них не соприкасались с другими продуктами.
- Ящики и полки холодильника легко повредить. Пожалуйста, используйте их аккуратно.

Уход и обслуживание

- Регулярно очищайте поверхности холодильника, которые могут контактировать с продуктами.
- Перед проведением обслуживания холодильника выключите его и отключите сетевой штекер из розетки.
- Не прикасайтесь мокрыми руками к холодильнику, включенному в сеть.
- Не используйте металлические предметы для очистки холодильника.
- В случае если что-то нечаянно было пролито в морозильном отделении и замёрзло, не используйте острые предметы для удаления льда.
- Если вы длительный период не планируете использовать холодильник, его нужно освободить от остатков продуктов, разморозить, очистить, дать высохнуть, оставить одну дверцу приоткрытой для предотвращения появления неприятного запаха.

Сервисное обслуживание

- Все сервисные работы по обслуживанию холодильника, а также все ремонтные работы должны производиться квалифицированным специалистом с использованием оригинальных запчастей.
- Запрещается ремонтировать холодильник самостоятельно.

Энергосбережение

- Не ставьте горячую пищу в холодильник.
- Не размещайте упакованные продукты вплотную друг к другу, так как это уменьшает циркуляцию воздуха.
- Не ставьте продукты вплотную к задней стенке.
- Если электричество отключено, не открывайте дверь холодильника.
- Не открывайте дверь холодильника слишком часто.
- Не оставляйте дверь открытой на долгое время.
- Не устанавливайте чрезмерно низкую температуру.
- Вы можете убрать некоторые аксессуары (например, полки), чтобы увеличить объем хранения и уменьшить энергопотребление.

Утилизация

ВНИМАНИЕ! Если Вы собираетесь выбросить прибор:

- выньте вилку из розетки,
- отрежьте как можно ближе к корпусу холодильника кабель питания и утилизируйте его,
- снимите с холодильника дверцы и уплотнительные прокладки,
- полки рекомендуется оставить на месте.

ВАЖНО! Это необходимо для обеспечения безопасности детей, которые могут играть с этим прибором, так как ребенок может получить электрический удар или закрыться внутри и не выбраться.

Хладагент R600a, используемый в холодильнике, а также пенообразующий газ циклопентан, используемые, в холодильнике, являются горючими веществами и легко

МЕРЫ ПРЕДОСТОРОЖНОСТИ

воспламеняются. Утилизация устройства должна производиться только в утверждённом центре по утилизации. Не подвергайте холодильник воздействию пламени.

Защита окружающей среды

Этот прибор не содержит газ, который может повредить озоновый слой. После окончания срока службы не выбрасывайте прибор вместе с бытовыми отходами. Утилизация данного изделия должна быть осуществлена согласно местным нормам и правилам по переработке отходов. Избегайте повреждения холодильного агрегата.

Данный символ на изделии, его комплектующих или упаковке означает, что данное изделие не может утилизироваться как бытовые отходы. Соблюдая правила утилизации этого оборудования, Вы внесете свой вклад в сохранность окружающей среды и здоровья человечества. Более подробную информацию о вторичной переработке оборудования Вы можете получить в местном сервисе по переработке отходов или в магазине, где Вы приобрели данное изделие.



Информация о производителе

Изготовитель: Чжэцзян Синсин Рефриджерэйшн Ко., Лтд.

Адрес: Но.1688 Байюньшань Саус Роад, Хунцзя, Цзяоцзян, Тайчжоу, Чжэцзян, Китай

Manufacturer: ZHEJIANG XINGXING REFRIGERATION CO., LTD.

Address: NO.1688 BAIYUNSHAN SOUTH ROAD, HONGJIA, JIAOJIANG, TAIZHOU, ZHEJIANG, P.R. CHINA.P.C.318015

Сделано в Китае

Импортер: ООО «Перспектива Т». Адрес: 117218, г. Москва, ул. Кржижановского, д.29, корп. 5, пом. I, ком. 11

Importer: LLC «Perspektiva T»

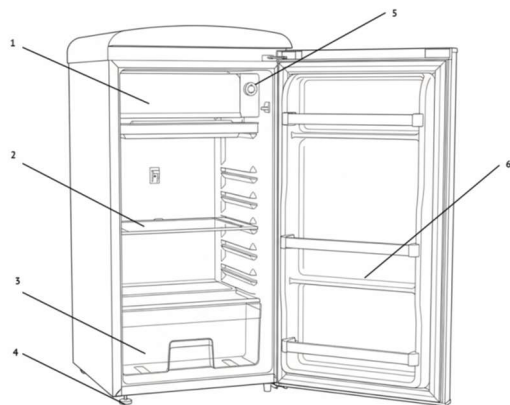
Address: ul. Krzhizhanovskogo, d. 29, korp.5, pom.I, k.11, Moscow, 117218, Russia

Made in China

КОМПЛЕКТАЦИЯ

Холодильник	1 шт.
Гарантийный талон	1 шт.
Инструкция по эксплуатации	1 шт.

ОБЩИЙ ВИД



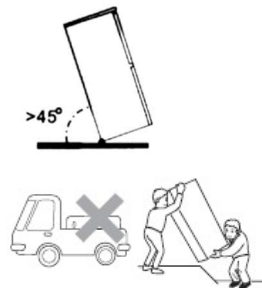
1	Отделение с пониженной температурой
2	Стеклянные полки
3	Ящик для овощей и фруктов
4	Регулируемые ножки
5	Кнопка разморозки
6	Полки дверцы

Данное изображение носит справочный характер и может отличаться от фактического вида устройства

УСТАНОВКА

УСТАНОВКА И ПОДГОТОВКА К РАБОТЕ

Транспортировка



- Не наклоняйте холодильник больше, чем на 45° от уровня пола.
- Не помещайте прибор горизонтально при транспортировке.
- Не переносите холодильник, удерживая его за двери или ручки; прибор следует удерживать за низ и заднюю стенку прибора.
- Никогда не перемещайте холодильник без помощника, прибор достаточно тяжелый, переносить прибор обязательно следует как минимум вдвоём.

Важно! Для установки и подключения холодильника к сети, следуйте инструкциям, приведенным ниже.

Распакуйте холодильник, убедитесь, что повреждения отсутствуют. Не подключайте холодильник при наличии повреждений и немедленно свяжитесь с продавцом. В этом случае следует сохранить заводскую упаковку.

При переезде

Уберите или надежно закрепите все незакрепленные предметы внутри холодильника. Чтобы избежать повреждения регулировочных ножек, заверните их полностью в основание.

Требования к пространству

- Выберите место без прямого попадания солнечных лучей.
- Холодильник не следует устанавливать вблизи источников тепла (радиаторы отопления, бойлер, прямые солнечные лучи).
- Устанавливайте холодильник в месте, температура которого соответствует климатическому классу, указанному на заводской этикетке устройства.
- Не следует устанавливать холодильник в помещениях с температурой ниже 5 °С.
- Никогда не устанавливайте холодильник на открытом пространстве, где на него может попасть вода (например, дождь).
- Данный прибор не предусмотрен для установки в качестве встроенного в мебель холодильника. Холодильник предназначен только для свободно стоящей установки. Минимальное расстояние должно составлять 12 см от задней стенки холодильника до стены за ним 12 см по бокам.
- Задняя стенка холодильника, в частности, электрические части и элементы системы охлаждения не должны соприкасаться с другими элементами, что может привести к их повреждению.
- Запрещается регулировать или изменять какие-либо части устройства. Крайне важно не повредить трубки, находящиеся в отделении с компрессором. В противном случае это может негативно сказаться на нормальной работе холодильника.
- Устанавливайте холодильник на твёрдое ровное основание, способное выдержать

Климатический класс	Температура окружающей среды
SN	от +10°C до +32°C
N	от +16°C до +32°C
ST	от +16°C до +38°C
T	от +18°C до +43°C

вес заполненного холодильника. Не используйте пенопласт как антивибрационные подставки! Пол на месте установки должен быть ровным. Если холодильник не выровнен, это может повлиять на работу дверцы и уплотнителей, а вследствие - к неправильной работе холодильника. Если холодильник необходимо приподнять, следует использовать устойчивую, твердую и невоспламеняющуюся подставку.

- Выберите место с достаточным пространством для беспрепятственного открывания дверей холодильника.
- Когда холодильник будет установлен в окончательное положение, выровняйте его с помощью регулировочных ножек, поворачивая их. Изначально, ножки холодильника полностью закручены. В передней части холодильника расположены ножки, а сзади – колеса, чтобы при необходимости можно было легко передвинуть холодильник.

Подключение к сети

- Перед включением устройства в сеть, пожалуйста, удалите пенопласт и ленты, которые использовались для крепления ящиков, стеклянных полок и других деталей, протрите устройство внутри и снаружи, а также все принадлежности в комплекте в приготовленном растворе пищевой соды и теплой воды, затем протрите сухой тканью насухо. Не используйте какие-либо абразивные или агрессивные моющие средства, так как они могут повредить покрытие холодильника. Корпус холодильника можно почистить с помощью полироли.
- Рекомендуется подождать не менее 2 часов перед подключением холодильника. Жидкость хладагента должна осесть, это уменьшит вероятность сбоя в работе системы охлаждения.
- Убедитесь, что напряжение сети питания соответствует напряжению на заводской этикетке устройства. Устройство должно быть заземлено. В случае короткого замыкания заземление снижает риск поражения электрическим током, обеспечивая отвод электрического тока. Этот прибор оснащен шнуром с заземляющим проводом и вилок с заземляющим контактом. Подключайте данное устройство к стандартной розетке, рассчитанной на силу тока не менее 10А, с заземлением. Если розетка не предусматривает заземление, выполните заземление устройства отдельно в соответствии с локальными нормативными требованиями, для этого обратитесь к квалифицированному специалисту.

ВАЖНО! Неправильное использование заземляющей вилки может привести к риску поражения электрическим током. Обратитесь к квалифицированному электрику, если инструкции по заземлению не полностью понятны, или если есть сомнения в том, правильно ли заземлен прибор.

- Не допускается использование трансформатора и удлинителя для подключения к сети питания.
- Не допускается модификация вилки кабеля питания или кабеля питания.
- Вилка кабеля питания должна иметь плотный контакт с розеткой, неплотное прилегание о может привести к возникновению пожара.

Производитель не несет ответственности в случае несоблюдения мер предосторожности, указанных выше.

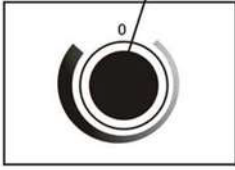
ВНИМАНИЕ! Убедитесь, что вилка устройства находится в свободном доступе. Убедитесь, что сетевую вилку можно легко вынуть в случае непредвиденных обстоятельств.

- После включения питания холодильник начнет работать. Если холодильник не начинает работу в течение длительного времени, проверьте, исправна ли розетка и

не прервано ли электроснабжение. Если, через полчаса после работы холодильника, в камере холодильника произошло существенное снижение температуры, то холодильник работает нормально. Примерно через 2-3 часа отрегулируйте температуру, а затем можно помещать в холодильник продукты. Обычно компрессор при первом включении работает непрерывно достаточно длительный период времени, а затем работает с интервалами.

- При эксплуатации старайтесь не отключать часто холодильник от сети питания, чтобы не повлиять на его нормальный срок службы.
- После выключения холодильника из сети или установки регулятора в положение «0», следующий запуск возможен только спустя 3-5 минут. Это обязательное условие, обусловленное физическими процессами. Такая пауза до повторного включения обеспечивает долгую и бесперебойную эксплуатацию изделия.
- После первого включения допускается повышенная шумность работы компрессора, которая должна прекратиться спустя некоторое время, когда холодильник войдет в нормальный режим работы. Запах пластика так же улетучится в течение нескольких часов.
- Если после подключения холодильника заметна вибрация корпуса, убедитесь, что корпус установлен строго горизонтально, и все ножки плотно опираются о поверхность пола.

Кнопка разморозки на ручке управления



- Холодильник автоматически поддерживает оптимальный уровень температуры для хранения продуктов, благодаря заводской настройке.
- Для включения устройства достаточно подключить вилку к электросети. Дополнительная настройка регулятора температуры требуется только при возникновении проблем с работой холодильника.
- В случае необходимости регулировки уровня охлаждения поверните регулятор согласно стрелке, нанесённой на корпусе: направление стрелки соответствует уменьшению охлаждения. Поворот регулятора в обратном направлении увеличивает степень охлаждения.
- Температурный режим внутри холодильной камеры может изменяться в зависимости от количества хранящихся продуктов и частоты открытия двери.
- После транспортировки перед подключением холодильника к электросети рекомендуется выждать не менее 4 часов для предотвращения неисправности компрессора.
- После первого включения в электросеть рекомендуется выдержать 2–3 часа перед загрузкой продуктов, чтобы температура внутри камеры достигла рабочего значения.
- После отключения холодильника от электросети либо перевода регулятора в положение «0» повторное включение допускается только спустя 3–5 минут. Соблюдение данной паузы необходимо для корректной работы компрессора и увеличения срока службы изделия.
- В первые часы после включения допускается повышенная шумность работы компрессора и наличие запаха пластика, что является нормой для нового оборудования. Данные явления исчезнут после выхода устройства на стандартный режим работы.
- При обнаружении вибрации корпуса следует проверить правильность установки: холодильник должен быть расположен строго горизонтально, все опорные ножки должны плотно соприкасаться с поверхностью пола.
- Для временного отключения цикла охлаждения поверните регулятор в положение «0» (выключено).
- После проведения разморозки или длительного простоя установите регулятор в рабочее положение и выдержите 2–3 часа для достижения необходимого температурного режима.
- Если предполагается длительное неиспользование холодильника, извлеките вилку из розетки и оставьте дверь приоткрытой.

ЯЩИК ДЛЯ ФРУКТОВ И ОВОЩЕЙ

Это отделение предназначено для сохранения свежести овощей и фруктов. Потяните ящик за верх на себя, чтобы открыть. Толкните назад, чтобы закрыть.

СОВЕТЫ ПО ЭКСПЛУАТАЦИИ

Холодильное отделение

- Для предотвращения выхода холодного воздуха, постарайтесь ограничить количество открываний двери. Сортируйте купленные продукты, прежде чем разместить их в холодильнике. Открывайте холодильник только, чтобы положить или достать продукты.
- Не помещайте горячую пищу и жидкости в холодильник. Дайте приготовленной пище остыть перед тем, как поместите ее в холодильник. Это поможет предотвратить повышение внутренней температуры холодильника.
- Постоянно циркулируя, холодный воздух поддерживает постоянную температуру внутри холодильника. По этой причине, важно правильно распределить продукты, чтобы не препятствовать нормальной циркуляции воздуха в холодильнике.
- Накрывайте продукты и протирайте контейнеры насухо, прежде чем поместить их в холодильник. Это снизит накопление влаги внутри устройства.
- Упаковывайте продукты перед тем, как поместить их в холодильник, особенно продукты с сильным запахом.
- Будьте осторожны с мясом и рыбой. Приготовленное мясо всегда следует хранить над полкой с сырым мясом, чтобы избежать заражения готовых продуктов бактериями. Держите сырое мясо на тарелке, которая имеет достаточный размер, для того чтобы собрать жидкость и оберните его пленкой или фольгой.
- Свежую целую птицу следует промыть внутри и снаружи холодной проточной водой, высушить и положить на тарелку. Плотно накройте пластиковой пленкой или фольгой. Таким же образом следует хранить и куски птицы. Целую птицу никогда не следует фаршировать ранее, чем непосредственно перед приготовлением, иначе возможно пищевое отравление.
- Целую рыбу и филе следует использовать в день покупки. Рыбу следует промыть в холодной воде, чтобы удалить чешую и грязь, а затем вытереть насухо бумажными полотенцами. Поместите целую рыбу или филе в герметичный пластиковый пакет.
- Моллюсков всегда держите в охлажденном состоянии. Используйте в течение 1-2 дней.
- Продукты, подвергшиеся тепловой обработке, холодные блюда и т.п. должны быть накрыты и могут быть размещены на любой полке.
- Фрукты и овощи следует помещать в специально предусмотренные для их хранения ящики. Фрукты и овощи запаковывать не нужно.
- Сливочное масло и сыр должны находиться в специальных воздухонепроницаемых контейнерах или быть завернуты в алюминиевую фольгу или полиэтиленовую пленку, чтобы максимально ограничить контакт с воздухом.
- Бутылки необходимо закрывать крышкой и хранить в основном отделении холодильника или на дверной полке для бутылок.
- Картофель, лук и чеснок не должны храниться в холодильнике в неупакованном виде.

Рекомендуемое место хранения различных продуктов в холодильном отделении:

Масло, сыр	Верхняя полка на двери холодильника
Яйца	Полка на двери холодильника
Фрукты, овощи, зелень	Ящик для овощей и фруктов

Мясо, сыр, молоко	Нижняя полка (поверх ящика для овощей и фруктов)
Молочные продукты, консервированные продукты, консервы	Верхняя полка или полка на двери холодильника
Напитки, соусы	Полка на двери холодильника

Ящик для хранения овощей и фруктов

- Рекомендуется хранить в ящике овощи без полиэтиленовых пакетов. Хранение в полиэтиленовых пакетах приводит к быстрому загниванию овощей. Если соприкосновение с другими овощами нежелательно, используйте другие упаковочные материалы, имеющие определенную пористость, с учетом гигиены – например, бумагу.
- Не разрешается хранить фрукты, выделяющие большое количество этиленового газа, например, груши, абрикосы, персики и особенно яблоки в одном ящике с другими овощами и фруктами. Этиленовый газ, выделяемый этими фруктами, может ускорить созревание других овощей и фруктов и вызвать их преждевременное гниение.
- Не храните в холодильнике авокадо (пока они не созреют), бананы и манго.
- Следите за тем, чтобы не хранить следующие продукты при температуре ниже 6°C в течение длительного времени: цитрусовые, дыни, ананас, папайя, курага, маракуйя, огурец, перец, помидоры. При низких температурах в этих продуктах происходят нежелательные изменения, такие как размягчение мякоти, и/или ускоренное гниение.

Для получения наилучшей производительности следует:

- Убедиться, что покупные замороженные продукты хранились у продавца в должных условиях.
- Обеспечить минимальный интервал времени между приобретением замороженных продуктов в магазине и их помещением в морозильник.
- Не открывайте дверцу слишком часто и не держите её открытой дольше, чем необходимо.
- Не превышайте время хранения, указанное изготовителем продуктов.
- Всегда покупайте замороженные продукты в последнюю очередь при посещении магазина.
- Старайтесь держать замороженные продукты вместе во время покупок и по пути домой, это поможет сохранить продукты охлажденными.

Время отпуска

На время короткого отпуска оставьте регулятор в обычном положении. На время длительного отсутствия удалите все продукты, отключите прибор от розетки, тщательно очистите холодильник, включая поддон для разморозки, оставьте дверцу открытой, чтобы избежать возможного образования конденсата, плесени или запахов.

Отключение электроэнергии

Большинство отключений электроэнергии устраняются в течение часа или двух и не повлияют на температуру в вашем холодильнике. Однако вам следует свести к минимуму количество открываний двери, пока питание отключено. Во время длительных перебоев в подаче электроэнергии примите меры для защиты ваших продуктов, поместив сухой лед поверх упаковок.

РАЗМОРОЗКА

Этот холодильник оснащен полуавтоматической системой разморозки. Чтобы активировать цикл разморозки, просто нажмите красную кнопку, расположенную в центре ручки управления. Не поворачивайте ручку управления в положение «0» при этом. Цикл разморозки запускается немедленно. Когда разморозка завершена, кнопка автоматически вернется в исходное положение, и возобновятся нормальные рабочие условия при той же настройке температуры.

Примечание : Если «кнопка» была нажата случайно, будет невозможно вручную вытянуть кнопку (деактивировать цикл разморозки). Вы должны либо позволить циклу разморозки завершиться самостоятельно, либо приложить салфетку, смоченную в горячей воде, к капиллярной трубке и кронштейну термостата, расположенным на нижней стороне холодильной камеры. Тепло от салфетки вызовет повышение температуры на капилляре термостата, заставив внутренние контакты замкнуться. Это возобновит нормальные рабочие условия. Для того чтобы цикл разморозки прервался, может потребоваться несколько минут и/или повторное прикладывание.

Разморозка холодильника должна проводиться всякий раз, когда наледь достигает толщины 4-6 мм. Разморозка может занять несколько часов, в зависимости от количества накопившегося льда и температуры в помещении. Чтобы ускорить процесс разморозки, удалите все замороженные продукты из морозильного отделения. Неплотно прикрытая дверца в течение короткого периода времени также ускорит процесс.

ВАЖНО: Вы должны не забыть закрыть дверцу холодильника до завершения цикла разморозки и автоматического возобновления нормальной работы. Поддон для сбора воды должен быть установлен непосредственно под морозильной камерой для сбора талой воды во время разморозки.

ВАЖНО: Никогда не используйте острые или колющие предметы для разморозки/удаления льда с испарителя. Испаритель содержит трубки с хладагентом, и если их случайно проколоть, это приведет к неработоспособности холодильника и аннулирует гарантию производителя.

УХОД И ОЧИСТКА

ВАЖНО! Перед очисткой прибор необходимо отключить от электросети. Для этого следует выдернуть сетевую вилку. Перевод регулятора температуры в положение «0» отключает только систему охлаждения, но не отключает прибор от электропитания.

- Для очистки холодильника проведите процедуру размораживания.
- Пыль и грязь позади холодильника и под ним должны своевременно убираться для обеспечения хорошей вентиляции и поддержания невысокого уровня расхода электроэнергии.
- Внутренняя часть холодильника также должна регулярно очищаться для предотвращения появления запаха. Внутренние поверхности
- и внешние стенки следует мыть тёплой водой с добавлением небольшого количества моющего средства. Не используйте обильное количество воды. Следите за тем, чтобы вода для мытья не попадала на электрические детали. Для чистки регулятора температуры и электрических деталей используйте сухую ткань.
- Не применяйте абразивные средства или содержащие кислоты чистящие средства, а также химические растворители, жёсткие щётки, металлические губки, средства, содержащие алкоголь, ацетон. Не применяйте паровые очистители.
- Вымытые поверхности надо хорошо просушить куском сухой ткани.

ОБНАРУЖЕНИЕ И УСТРАНЕНИЕ НЕИСПРАВНОСТЕЙ

ОБНАРУЖЕНИЕ ВОЗМОЖНЫХ ПРОБЛЕМ И ИХ УСТРАНЕНИЕ

ВНИМАНИЕ! Перед выявлением и устранением проблем в работе холодильника, отключите прибор от сети электропитания. Для устранения неполадок в работе холодильника обращайтесь только в авторизованные сервисные центры.

ВАЖНО! Во время нормальной работы холодильник может издавать звуки (работа компрессора, циркуляция хладагента).

Проблема	Возможные причины	Пути решения
Холодильник не включается	Холодильник не подключен к сети питания	Подключите холодильник к розетке сети питания
	Низкое напряжение в сети электропитания	Проверьте, что параметры сети электропитания соответствуют требуемым.
	Возможно, менее 5 минут назад холодильник был отключен от сети питания (был перерыв в электроснабжении).	Компрессор оснащен режимом защиты компрессора. Интервал работы компрессора составляет 5 минут.
Холодильник не работает	Вилка шнура питания не вставлена в розетку или вставлена не до конца.	Вставьте вилку шнура питания.
	Предохранитель сгорел или неисправен.	Проверьте предохранитель, замените его, если необходимо.
	Розетка неисправна.	Неисправная розетка должна быть заменена электриком.
	Холодильник находится в процессе размораживания	Это нормальное явление, ничего делать не требуется.
Компрессор не работает	Возможно, холодильник не включен	Проверьте причины, указанные в случае «холодильник не работает»
Греется стенка или дверца холодильника	Осуществляется отвод тепла	При длительной работе холодильника это нормальное явление
Компрессор работает, не выключаясь (или включается слишком часто)	Возможно, температура окружающей среды слишком высокая или в холодильник помещено значительное количество неохлажденных продуктов.	Для достижения требуемой температуры в холодильнике при высокой температуре окружающей среды или большом количестве неохлажденных продуктов, помещенных в холодильник, потребуются некоторое время.
	Возможно, этому предшествовало отключение электроэнергии или холодильник был отключен от сети	Потребуется несколько часов работы компрессора для достижения в холодильнике нужной температуры

ОБНАРУЖЕНИЕ И УСТРАНЕНИЕ НЕИСПРАВНОСТЕЙ

	Дверца открывается слишком часто	Снижение частоты открывания дверцы позволит холодильнику поддерживать требуемую температуру не включая компрессор часто
	В холодильник помещаются горячие продукты	Помещайте в холодильник только остывшие и не горячие продукты
	Холодильник установлен возле источника тепла	Не располагайте холодильник возле источников тепла или в зоне попадания прямых солнечных лучей.
Конденсат внутри или снаружи холодильника	Когда потоки воздуха из внешней среды попадают внутрь холодильника и соприкасаются с холодными поверхностями, может появляться конденсат	Появление конденсата в умеренном количестве - нормальное явление, конденсат можно убрать, протерев поверхность сухой мягкой тканью.
	Высокая влажность окружающей среды	
	В холодильнике установлена слишком низкая температура	Установите температуру выше
Дверь не закрывается плотно и происходит утечка холодного воздуха	Уплотнительная резинка на дверце повреждена или деформирована.	Используйте фен, чтобы нагреть деформированную поверхность, или накройте деформированную поверхность горячим полотенцем, закройте дверь и плотно прижмите ее после размягчения дверного уплотнителя.
Продукты недостаточно охлаждены	Температура не отрегулирована должным образом.	Пожалуйста, следуйте указаниям по регулировке температуры.
	Дверь холодильника была открыта в течение длительного периода времени.	Открывайте дверь только при необходимости.
	В последние 24 часа в холодильник было помещено большое количество теплых продуктов.	Временно установите кнопку регулирования температуры на более холодный режим.
	Холодильник находится рядом с источником тепла.	Пожалуйста, посмотрите раздел про расположение холодильника на стр.10.

ОБНАРУЖЕНИЕ И УСТРАНЕНИЕ НЕИСПРАВНОСТЕЙ

	Нет пространства вокруг холодильника необходимого для вентиляции	Вокруг холодильника должно быть свободное пространство, достаточное для вентиляции
	Нарушена уплотнительная резинка на дверце	Обратитесь в СЦ
Необычный шум	Холодильник установлен неровно.	Отрегулируйте ножки.
	Холодильник касается стен или других предметов.	Немного переместите холодильник.
Специфический запах в холодильнике	Еда испортилась.	Утилизируйте испорченные продукты.
	Необходимо почистить холодильник.	Почистите холодильник.
	Вы положили неупакованные продукты с сильным запахом.	Упакуйте продукты с сильным запахом.
Лёд на задней стенке холодильника	Термостат установлен на значение охлаждения больше необходимого	Установите термостат в положение, соответствующее меньшему уровню охлаждения
	Продукты расположены слишком близко к задней стенке холодильника	Расположите продукты таким образом, чтобы они не касались задней стенки холодильника.
Холодильник издает «булькающие» звуки	Звук возникает при движении хладагента внутри циркуляционного контура холодильной системы. Это нормально.	
Холодильник издает треск	<p>Это звуки, возникающие при запуске электрических компонентов, таких как термореле и тепловой предохранитель, во время запуска или остановки холодильника.</p> <p>Это вызвано перемещениями различных материалов из-за неравномерного теплового расширения и сжатия, возникающих при резком изменении температуры внутри холодильника при его запуске или остановке.</p>	

Если неисправность появляется снова, обратитесь в авторизованный сервисный центр. Адреса авторизованных сервисных центров можно узнать на сайте компании www.tesler-electronics.ru. Для обращения в сервисный центр Вам потребуется модель изделия и серийный номер. Эти данные указаны на заводской этикетке, расположенной на задней стенке холодильника.

ТЕХНИЧЕСКОЕ ОБСЛУЖИВАНИЕ

Все ремонтные работы должны производиться авторизованным сервисным центром с использованием оригинальных запчастей.

ВНИМАНИЕ! Ни при каких обстоятельствах не пытайтесь отремонтировать холодильник самостоятельно. Ремонт, произведенный неопытным или неквалифицированным лицом, может привести к серьезной неисправности или травме.

ПРОЧАЯ ИНФОРМАЦИЯ

- Если вы уезжаете в отпуск, вы можете оставить холодильник включенным или если

устройство не планируется использовать в течение некоторого времени, отключите его от сети электропитания, выньте все содержимое, разморозьте и протрите насухо холодильное и морозильное отделение.

- При кратковременном отключении электропитания:
 - если об ожидаемом кратковременном отключении питания известно заранее, вы можете установить более низкую температуру на регуляторе заблаговременно, тем самым понизив температуру в холодильнике, это продлит период времени, в течение которого температура будет низкой в холодильнике при отключении электроэнергии.
 - При отключении от электроэнергии температура в холодильнике будет подниматься плавно, вы можете продлить период поддержания низкой температуры сократив открывания дверцы и не помещая в холодильник новые продукты.
- В целом, для продления срока службы холодильника рекомендуется не отключать его от сети.

ТЕХНИЧЕСКИЕ ХАРАКТЕРИСТИКИ

Наименование модели	RC-96
Класс энергопотребления	A
Климатический класс	N/ST
Класс защиты от поражения электрическим током	I
Номинальное напряжение	~220 В
Номинальная частота	50 Гц
Потребляемая мощность	128 Вт
Номинальная сила тока	0.5 А
Хладагент и его количество	R600a, 22 г
Изолирующий газ	циклопентан
Общий объем холодильника	90 л
Полезный объем холодильника:	90 л
Энергопотребление	0,35 кВт*ч/сутки
Размеры устройства (ШхГхВ)	445 x 535 x 897 мм
Размеры упаковки (ШхГхВ)	460 x 509 x 940 мм
Уровень шума	40 дБ
Вес нетто	19 кг
Вес брутто	21 кг
Срок службы прибора	3 года
Срок гарантии	3 года
Страна производства	КНР

Компания-производитель оставляет за собой право вносить изменения в технические характеристики, конструкцию, дизайн и комплектацию товара без предварительного уведомления. Рисунки и эскизы носят приблизительный характер.

Товар сертифицирован. Это изделие соответствует техническим регламентам Таможенного Союза: ТР ТС 004/2011 «О соответствии низковольтного оборудования», ТР ТС 020/2011 «Электромагнитная совместимость технических средств», ТР ЕАЭС 037/2016 «Об ограничении применения опасных веществ в изделиях электротехники и радиоэлектроники». Копии сертификатов соответствия ТР ТС 004/2011, ТР ТС 020/2011 и декларации соответствия ТР ЕАЭС 037/2016 вы можете получить у продавца или импортера по запросу.



ГАРАНТИЯ И РЕМОНТ

Данный прибор был изготовлен и испытан по необходимым методикам. Производитель предоставляет гарантию на нормальную работу прибора в течение 3 лет со дня покупки, при соблюдении условий, указанных в гарантийном талоне изделия, и следующих ниже пунктов:

- Все недостатки, связанные с дефектами материала и производства, во время действия гарантийного срока устраняются бесплатно. Рекламации должны регистрироваться непосредственно после обнаружения недостатков.
- На ущерб, вызванный ненадлежащим обращением, обслуживанием, неправильной установкой или содержанием, неквалифицированным подключением или инсталляцией, а также непреодолимой силой или другими внешними влияниями гарантийные обязательства не распространяются.
- Мы оставляем за собой право, при получении рекламации, ремонтировать или заменять неисправные детали, либо обменивать прибор. Заменённые детали переходят в нашу собственность.
- На основе гарантии невозможны любые дальнейшие претензии. Право на гарантию покупатель получает при условии предъявления правильно заполненного гарантийного талона.
- Условия гарантийного ремонта, адреса авторизованных сервисных центров можно узнать на сайте компании www.tesler-electronics.ru

Дополнительно:

Если прибор перестал правильно функционировать, до обращения в сервисный центр, предлагаем сначала проверить, нет ли для этого других причин, как, например, прерванное электроснабжение.

Дата производства

- Каждому изделию присваивается уникальный серийный номер в виде цифро-буквенного ряда, который содержит информацию о дате производства:
 - месяц производства: 2 цифры серийного номера, начиная с 10-го знака;
 - год производства: 2 цифры серийного номера, начиная с 12-го знака;
 - порядковый номер изделия: 5 цифр, начиная с 16-го знака.

Пример серийного номера: 001RC96BL1025100001, где

25 – год производства, 10 – месяц производства и 00001 – порядковый номер изделия.

- При наличии на упаковке изделия стикера с явно указанной датой производства приоритетной и подлежащей использованию считается дата на стикере.
- Допустимые форматы указания даты на стикере: ММ.ГГ (например, 10.25) или ММ.ГГГГ (например, 10.2025). Независимо от выбранного формата (ММ.ГГ или ММ.ГГГГ), дата всегда трактуется как месяц и год производства изделия.
- Информация о дате, зашифрованная в серийном номере, используется только в случае отсутствия стикера.