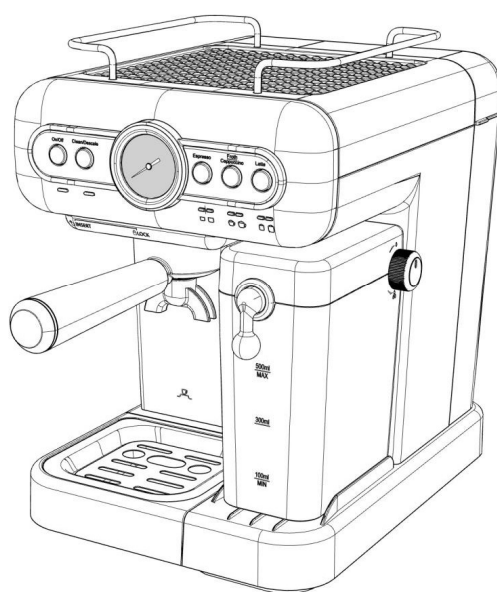


Tesler

КОФЕВАРКА ЭСПРЕССО TESLER ECM-250



Руководство по эксплуатации

Tesler

Уважаемый покупатель!

Благодарим Вас за оказанное доверие и покупку техники TESLER. Мы надеемся, что наша техника принесёт Вам только положительные эмоции.

Чтобы понять, как правильно и безопасно пользоваться приобретенным устройством, рекомендуем тщательно изучить настоящее руководство перед подключением и эксплуатацией.

Сохраняйте, пожалуйста, данное руководство в течение всего срока эксплуатации изделия.

Содержание

Комплект поставки.....	4
Меры предосторожности	4
Устройство прибора.....	6
Перед первым использованием.....	7
Добавление воды в резервуар для воды.....	7
Добавление молока в резервуар для молока.....	8
Выбор чашек для кофе.....	8
Предварительный нагрев кофеварки	8
Приготовление эспрессо.....	9
Программирование количества кофе.....	11
Возврат к заводскому значению по умолчанию (сброс).....	11
Приготовление кофе в капсулах Nespresso.....	11
Приготовление капучино.....	13
Приготовление латте.....	13
Очистка системы вспенивания молока.....	14
Вспенивание молока.....	14
Режим экономии энергии.....	14
Защита.....	14
Очистка от накипи	15
Чистка и уход.....	16
Удаление накипи.....	16
Частые вопросы.....	17
Виды кофейных зёрен.....	17
Рецепты.....	18
Технические характеристики.....	19
Прочая информация.....	22
Информация о сертификатах.....	19
Возможные неисправности и пути их устранения.....	20
Гарантия и ремонт.....	21
Утилизация изделия.....	22
Дата производства.....	22

Комплект поставки

1.	Кофеварка	1 шт.
2.	Фильтр для 1 чашки	1 шт.
3.	Фильтр для 2 чашек	1 шт.
4.	Адаптер для капсул Nespresso	1 шт.
5.	Держатель адаптера для капсул Nespresso	1 шт.
6.	Рожок (держатель фильтра)	1 шт.
7.	Мерная ложка - темпер	1 шт.
8.	Руководство по эксплуатации	1 шт.
9.	Гарантийный талон	1 шт.

Меры предосторожности

⚠ ВНИМАНИЕ! Перед использованием устройства внимательно прочитайте всю инструкцию и сохраните ее для справок в дальнейшем.

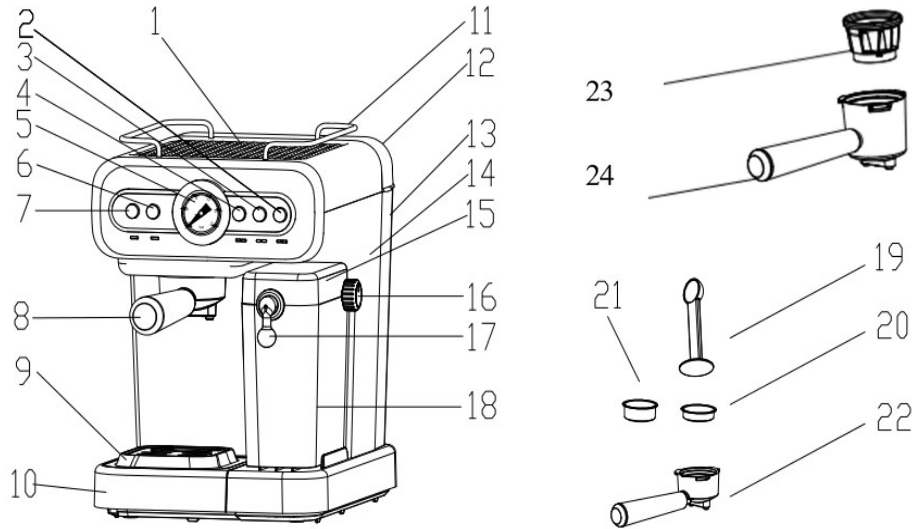
Во избежание поражения электрическим током, риска возгорания и ожогов соблюдайте следующие меры предосторожности:

- Перед включением прибора в сеть электропитания убедитесь, что напряжение и частота электросети соответствуют указанным в маркировке изделия.
- При обнаружении неполадок в работе прибора обращайтесь за помощью только к квалифицированным специалистам, ни в коем случае не производите ремонт прибора самостоятельно.
- Не используйте прибор вне помещений.
- Прибор предназначен только для бытового использования в домашнем хозяйстве или в подобных бытовых условиях, например:
 - кухонные зоны для персонала в магазинах, офисах и других рабочих помещениях;
 - фермерские дома;
 - клиентами в гостиницах, мотелях и других жилых помещениях;
 - заведения типа "постель и завтрак".
- Дети старше 8 лет и лица с ограниченными физическими, сенсорными или интеллектуальными возможностями, или недостатком опыта и знаний могут пользоваться прибором только при условии получения и понимания ими инструкций по безопасному использованию прибора и осознания связанных с прибором опасностей. Дети не должны играть с прибором.
- Убедитесь, что розетка сети питания, к которой подключен прибор расположена таким образом, что в случае необходимости вы легко сможете отключить прибор от сети питания.
- Прибор должен использоваться только для приготовления кофе, не используйте его не по назначению.
- Не погружайте прибор или шнур питания в воду или любые другие жидкости.
- Не прикасайтесь к прибору и его шнуру питания мокрыми руками.
- При отключении прибора от сети питания никогда не тяните непосредственно за шнур питания, держитесь только за его вилку.
- Не перемещайте устройство во время его работы.
- Поверхность нагревательного элемента после использования может остаться горячей, будьте осторожны, чтобы не получить ожоги.
- Если шнур питания поврежден, во избежание опасности он должен быть заменен в сервисном центре, не пытайтесь отремонтировать прибор самостоятельно.
- Во время использования кофеварка не должна находиться в небольшом закрытом пространстве (например, в шкафу). Вокруг кофеварки должно быть достаточно свободного пространства для беспрепятственного охлаждения прибора.
- Чистка и техническое обслуживание не должны производиться детьми без присмотра.
- Во время использования кофеварки съемный резервуар для воды должен быть установлен в кофеварке.

- В процессе использования связанного резервуара для молока, резервуар для молока не должен быть снят.
- Устройство должно быть подключено к розетке с заземлением.
- Пожалуйста, не отходите от кофеварки во время ее использования, не позволяйте детям или людям, не имеющим возможности самостоятельно обслуживать себя, приближаться к кофеварке во время её работы.
- Пожалуйста, не используйте устройство при высокой температуре окружающей среды, высоком магнитном поле и во влажной среде. Не ставьте кофеварку на горячие поверхности, рядом с источником огня или на другие электроприборы, например, холодильник.
- Во избежание пожара и поражения электрическим током не помещайте шнур электропитания и вилку в воду или любую другую жидкость; не повреждайте, не перегибайте, не растягивайте шнур электропитания и не ставьте на него тяжелые предметы.
- Пожалуйста, вынимайте вилку из розетки, когда чистите или не используете оборудование. Чистка аксессуаров возможна только после охлаждения устройства.
- Пожалуйста, используйте оригинальные аксессуары.
- Установите кофеварку на ровный стол или столешницу и обратите внимание на то, чтобы кофеварка находилась на расстоянии не менее 5 см от расположенного рядом предмета, а задняя панель кофеварки находилась на расстоянии более 20 см от стены. Не перевешивайте шнур электропитания через край стола или стойки.
- Убедитесь, что шнур электропитания не касается горячей поверхности прибора.
- При эксплуатации кофеварки не прикасайтесь непосредственно рукой к металлической поверхности машины. Пожалуйста, используйте кнопки, регулятор подачи пара и ручку рожка.
- Регулярно очищайте и обслуживайте детали кофеварки, чтобы обеспечить качество кофе и продлить срок службы кофеварки.
- Не перемещайте и не отключайте электропитание по своему усмотрению, когда кофеварка работает.
- Не включайте прибор без воды, или если воды очень мало. Для заполнения используйте только холодную воду. Никогда не заполняйте кофеварку другими жидкостями.
- Не заполняйте резервуар для воды более чем отметка MAX.
- Используйте только свежую чистую питьевую воду. Не используйте воду, оставленную в контейнере на несколько дней. Также рекомендуется каждые 2-3 месяца проводить очистку от накипи.
- Перед первым использованием, пожалуйста, проделайте действия, описанные в разделе инструкции «Перед первым использованием».
- При возникновении неисправностей кофеварки обращайтесь в авторизованный сервисный центр.
- Во время работы прибор может сильно нагреваться. Пожалуйста, не прикасайтесь к горячим частям кофеварки (таким как трубка подачи пара под высоким давлением, отверстие для подачи кофе, вспениватель молока и т.д.) во время использования кофеварки.
- Приготовленный кофе очень горячий. Будьте осторожны, чтобы не пролить горячий кофе и не обжечься.
- Во время приготовления кофе будьте внимательны, чтобы не обжечься струей воды или горячего молока, горячим паром или брызгами. Никогда не направляйте струю пара или горячей воды на себя или других людей.
- Не следует устанавливать кофеварку вблизи от стен и мебели. Выходящий пар и тепло могут вызвать их обесцвечивание и деформацию.
- Запрещается оставлять работающий прибор без присмотра.

ТОЛЬКО ДЛЯ БЫТОВОГО ИСПОЛЬЗОВАНИЯ!

Устройство прибора



1	Площадка для подогрева чашек
2	Кнопка для приготовления латте
3	Кнопка для приготовления капучино
4	Кнопка для приготовления эспрессо
5	Манометр
6	Кнопка включения очистки/декальцинации
7	Кнопка включения/выключения
8	Рожок
9	Крышка
10	Поддон для сбора капель
11	Ограничитель площадки для подогрева чашек
12	Крышка резервуара для воды
13	Резервуар для воды
14	Корпус кофеварки
15	Крышка емкости для молока
16	Регулятор степени вспенивания молока
17	Ручка запуска вспенивания молока
18	Емкость для молока
19	Термометр
20	Фильтр для 1 чашки
21	Фильтр для 2 чашек
22	Держатель фильтра
23	Адаптер для капсул Nespresso
24	Держатель адаптера для капсул Nespresso

Кнопка включения включает и выключает кофеварку.

Индикаторы готовности мигают при предварительном нагреве кофеварки и горят постоянным светом при готовности кофеварки к работе.

Площадка для подогрева чашек служит для подогрева чашек перед тем, как Вы нальете в них кофе. Подогрев чашек – функция, которая необходима для поддержания правильной температуры кофе и напитков на его основе. Если налить эспрессо или капучино в холодную чашку, он начнет сразу же отдавать тепло. В результате Вы получите остывший напиток. Сохранение температуры позволяет в полной мере раскрыть вкус и насыщенный аромат свежесваренного кофе; дольше удержать пышную молочную пену.

Кофейная ложка -темпер обладает двумя функциями - мерная ложка и пресс для утрамбовки молотого кофе. В результате утрамбовки молотого кофе получается однородной структуры кофейная таблетка, что обеспечивает равномерное прохождение воды и правильную экстракцию ароматических и вкусовых веществ.

Перед первым использованием

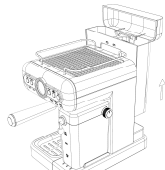
- Достаньте кофеварку из упаковочной коробки и проверьте комплектность принадлежностей. Установите кофеварку на сухую, ровную, устойчивую, горизонтальную поверхность. Подключите к сети электропитания.
- Очистите все съемные детали: вымойте резервуар для воды, фильтры и поддон. Протрите корпус кофеварки влажной тканью.



- **Не добавляя кофе в кофеварку**, выполните шаги по приготовлению эспрессо 2-3 раза, чтобы выполнить очистку кофеварки перед её использованием. Эта рекомендация относится только к приготовлению кофе перед первым использованием.

Добавление воды в резервуар для воды.

- Обратите, пожалуйста, внимание на способ наполнения резервуара для воды:
 1. Извлеките резервуар с водой из кофеварки движением снизу вверх.

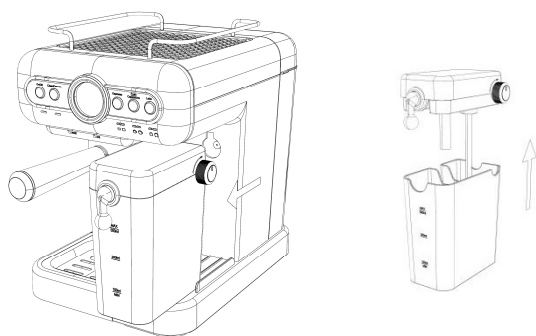


2. Заполните резервуар свежей чистой водой, стараясь не превышать уровень MAX. Установите резервуар для воды обратно на кофеварку, слегка надавив при установке, чтобы клапан на дне открылся.

Примечания:

- Наличие воды в пространстве под резервуаром является нормальным явлением. Пространство под резервуаром следует регулярно просушивать чистой губкой.
- Не используйте кофеварку без воды. Добавляйте воду вовремя, не допуская понижения уровня воды ниже отметки MIN.

Добавление молока в резервуар для молока.



1. Выньте резервуар для молока движением от кофеварки к себе.
2. Аккуратно поднимите крышку резервуара для молока, чтобы залить в него 3% цельного молока температурой около 8° С, и закройте крышку резервуара для молока, чтобы установить его в кофемашину. Вы услышите звук «ди», означающий, что резервуар для молока установлен на место.

Внимание: Резервуар для молока должен быть установлен на место. Если резервуар для молока не будет плотно установлен на место, он будет вытолкнут из-за слишком большого внутреннего давления в процессе вспенивания.

Выбор чашек для кофе

Перед приготовлением кофе выберите чашку подходящего размера в соответствии с приведенной ниже таблицей.

Вид напитка (и кнопка на приборе)	Кнопка	Количество напитка (мл)	Размер чашки (мл)
Эспрессо	мал.	30-50	80-100
Эспрессо	бол.	70-90	120-150
Капучино	мал.	50-120	200-250
Капучино	бол.	110-210	300-350
Латте	мал.	90-200	300-350
Латте	бол.	190-290	400-450

Предварительный нагрев кофеварки

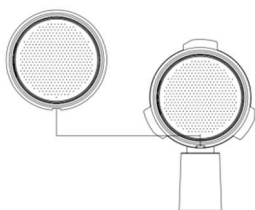
1. Вставьте вилку шнура питания кофеварки в розетку. Все индикаторы загорятся на 1 секунду, а затем погаснут, кофеварка перейдет в режим ожидания. Нажмите кнопку «Вкл/Выкл.» один раз, индикатор кнопки «Вкл/Выкл.» останется светящимся, и кофеварка войдет в программу самодиагностики.
2. Если программа самодиагностики выполнена успешно, кофеварка начинает нагреваться, и три индикатора «Эспрессо», «Капучино» и «Латте» начинают мигать. Когда температура достигнет заданного значения, нагрев закончится, и все индикаторы останутся включенными, означая, что кофемашина готова к использованию.

Внимание! Если программа самодиагностики не срабатывает, соответствующие индикаторы мигают одновременно (подробнее см. стр 10 «Примечания»), а зуммер подает звуковой сигнал в течение 5 секунд, когда кофемашина не может работать. В этом состоянии кнопка недействительна, и кофеварка автоматически перейдет в режим ожидания через 30 с после сигнала, при этом все индикаторы погаснут.

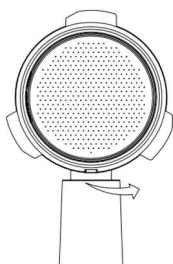
Приготовление эспрессо

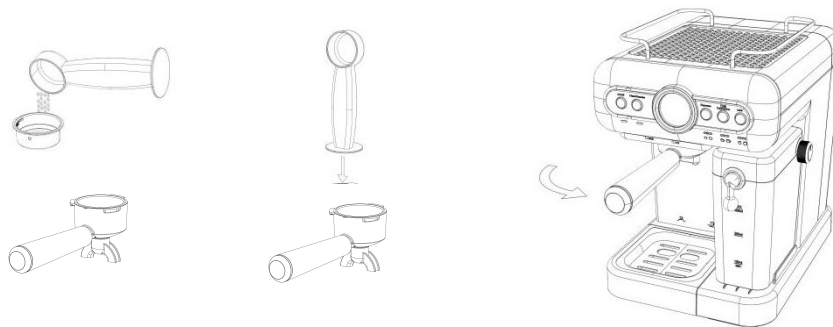
- После предварительного нагрева кофеварки засыпьте в чашку-фильтр необходимое количество кофе (7-8 г для маленькой чашки), а затем разровняйте поверхность кофе и уплотните его.
- Поместите фильтр в рожок; а затем установите рожок в кофеварку из положения "Разблук."; а затем поверните его вправо в положение "Блок."
- Поместите используемую кофейную чашку под держатель фильтра.
- Нажмите кнопку «Эспрессо» один раз для получения одной порции эспрессо или дважды для получения двойной порции эспрессо и подождите 5 секунд. После этого индикатор «Эспрессо» начнет мигать, а индикаторы других функций кофеварки будут слегка светиться. В это время кофемашина начнет готовить кофе.
- После приготовления кофе прозвучит один звуковой сигнал.
- Кофеварка автоматически остановится после окончания приготовления кофе.

-Убедитесь, что небольшое углубление на малом (12) или большом (13) фильтре находится над углублением на держателе (14), когда он вставлен.



--Затем слегка поверните малый фильтр (12) или большой фильтр (13), чтобы он не выпал.





Время приготовления кофе составляет около 25 секунд для одинарной порции и 38 секунд для двойной порции (в кофеварке установлен расходомер, поэтому время приготовления каждый раз будет немного отличаться).

В процессе приготовления кофе вы можете остановить приготовление, снова нажав на ранее нажатую кнопку приготовления кофе.

Внимание:

- Пожалуйста, не отходите от кофеварки во время ее использования.
- Во избежание проливания кофе не снимайте рожок с кофеварки во время его приготовления.

Примечания: при первом использовании кофеварки, может не подаваться вода, прибор перейдет в защищенное состояние. Пожалуйста, налейте воду в резервуар для молока и затем нажмите кнопку «Очистка» однократно, индикатор под кнопкой «Очистка/» начнет мигать 15 секунд.

Будьте осторожны, берегитесь ожогов, при этом генератор молочной пены будет производить много горячей воды и пара!

Программирование количества кофе

Если вам необходимо изменить получаемое количество кофе, выполните следующие действия:

1. Поставьте одну или две чашки под отверстие для подачи кофе.

2. Установка количества кофе для одной чашки:

После предварительного нагрева кофеварки нажмите кнопку «Эспрессо» один раз, а затем продолжайте удерживать нажатой кнопку «Эспрессо» в течение 3 секунд. После этого индикатор «Эспрессо», соответствующий маленькой чашке сразу же перейдет в мигающее состояние, а индикаторы других функций кофе будут гореть слабым светом. Кофемашина начнет готовить кофе, и через 3 секунды раздастся звуковой сигнал, означающий вход в пользовательскую программу. Когда в кофейной чашке окажется необходимое количество кофе, нажмите кнопку «Эспрессо», чтобы остановить приготовление кофе, при этом соответствующий индикатор мигнет три раза, означая, что настройка количества кофе завершена.

3. Установка количества кофе для двух чашек:

После предварительного нагрева кофемашины дважды нажмите кнопку «Эспрессо», а затем удерживайте кнопку «Эспрессо» нажатой в течение 3 секунд. После этого индикатор «Эспрессо» начнет мигать, а индикаторы других функций приготовления кофе гаснут. Кофемашина начинает готовить кофе, и через 3 секунды раздается звуковой сигнал, означающий вход в пользовательскую программу. Когда в кофейной чашке окажется необходимое количество кофе, нажмите кнопку «Эспрессо», чтобы остановить приготовление кофе, при этом соответствующий индикатор мигнет три раза, означая, что установка количества кофе завершена.

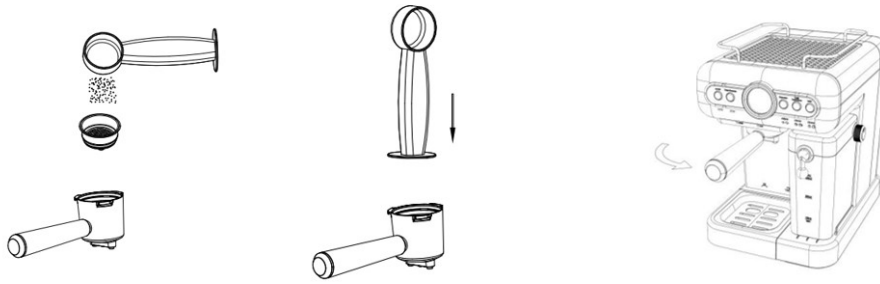
4. Минимальное время приготовления кофе, которое может быть установлено – 21 секунда. То есть, если при установке пользовательских настроек кнопка «Эспрессо» для установки требуемого количества кофе будет нажата ранее, чем через 15 секунд с момента начала приготовления кофе, то автоматически время приготовления кофе будет установлено как 21 секунда. С другой стороны, если в пользовательском режиме не нажать кнопку «Эспрессо» для остановки приготовления кофе по достижению нужного количества, кофемашина автоматически остановится через 75 секунд. Таким образом, максимальное время настройки кофемашины составляет около 81 секунды, т.е. пользовательское время должно быть больше 21 секунды и менее 81 секунды. (Кофеварка оснащена расходомером, поэтому время каждый раз будет немного отличаться)

Возврат к заводскому значению по умолчанию (сброс)

Эта операция вернет установленное количество кофе к заводскому значению по умолчанию. Чтобы восстановить заводское значение по умолчанию, выполните следующие действия:

1. После предварительного нагрева кофемашины нажмите и удерживайте кнопки «Эспрессо» и «Капучино» в течение 3 секунд, при этом все индикаторы мигнут пять раз. В это время заводские настройки кофемашины по умолчанию будут восстановлены.

Приготовление кофе в капсулах Nespresso



Важно! Во избежание проливания кофе не снимайте рожок с кофеварки во время его приготовления.



1. Поместите капсулу Nespresso в адаптер для капсул Nespresso, затем установите адаптер для капсул Nespresso в держатель для него, установите рожок в кофеварку из положения "вставить"; а затем поверните ее вправо в положение "заблокировано".
2. Поместите используемую кофейную чашку под держатель фильтра, когда индикатор готовности под кнопками приготовления кофе не будет мигать, а затем нажмите кнопку приготовления кофе (одной или двух чашек по вашему выбору).
3. Машина автоматически остановится после окончания приготовления кофе.

Приготовление капучино

1. После предварительного нагрева кофемашины засыпьте в фильтр необходимое количество молотого кофе (7-8 г для маленькой чашки, 14-15 г для большой чашки), разровняйте и уплотните его с помощью ложки-темпера. Затем необходимо поместить фильтр в рожок и установить рожок в кофемашину.

2. Поставьте чашку подходящего размера под отверстие для подачи кофе, поверните ручку генератора молочной пены, чтобы совместить генератор молочной пены с ободком чашки (длина генератора молочной пены может быть отрегулирована: поверните против часовой стрелки до нужного положения, подтяните до края чашки, а затем поверните по часовой стрелке для фиксации), и поверните ручку регулировки молочной пены в положение малой плотности молочной пены.

Внимание! Во избежание ожогов край трубки вспенивателя молока нельзя располагать на поверхности молока, что приведет к разбрызгиванию молока и возможному получению ожогов!

3. Нажмите кнопку «Капучино» один раз (для получения 1 порции капучино) или дважды (для получения двойной порции) и подождите 5 секунд. После этого индикатор капучино начнет мигать, а индикаторы других функций кофе будут гореть слабым светом, и кофемашина начнет нагреваться в течение некоторого времени (4-30 секунд). Когда температура достигнет заданного значения, генератор молочной пены начнет производить молочную пену. После образования молочной пены из отверстия для подачи кофе начнет подаваться кофе. После приготовления кофе один раз прозвучит звуковой сигнал.

4. В процессе приготовления кофе вы можете остановить его, снова нажав на кнопку приготовления кофе.

Приготовление латте

1. После предварительного нагрева кофемашины засыпьте в фильтр необходимое количество молотого кофе (7-8 г для маленькой чашки, 14-15 г для большой чашки), разровняйте и уплотните его с помощью ложки-темпера. Затем необходимо поместить фильтр в рожок и установить рожок в кофемашину.

2. Поставьте чашку подходящего размера под отверстие для подачи кофе, поверните ручку генератора молочной пены, чтобы совместить генератор молочной пены с ободком чашки (длина генератора молочной пены может быть отрегулирована: поверните против часовой стрелки до нужного положения, подтяните до края чашки, а затем поверните по часовой стрелке для фиксации), и поверните ручку регулировки молочной пены в положение малой плотности молочной пены.

3. Нажмите кнопку «Латте» один раз (для получения 1 порции латте) или дважды (для получения двойной порции) и подождите 5 секунд. После этого индикатор капучино начнет мигать, а индикаторы других функций кофе будут гореть слабым светом, и кофемашина начнет нагреваться в течение некоторого времени (4-30 секунд). Когда температура достигнет заданного значения, генератор молочной пены начнет производить молочную пену. После образования молочной пены из отверстия для подачи кофе начнет подаваться кофе. После приготовления кофе один раз прозвучит звуковой сигнал.

4. В процессе приготовления кофе вы можете остановить его, снова нажав на кнопку приготовления кофе.

Внимание:

- 1) Функцию очистки системы вспенивания молока необходимо использовать хотя бы один раз после приготовления нескольких порций напитков, чтобы предотвратить засорение канала вспенивания молока.
- 2) Необходимо очищать генератор молочной пены влажной тканью, чтобы избежать прилипания остатков молока к генератору молочной пены после вспенивания.

Очистка системы вспенивания молока

1. После приготовления фантазийного кофе или образования молочной пены индикатор кнопки «Очистка» продолжает гореть, напоминая о необходимости очистки системы подачи молочной пены.
Для начала процесса очистки необходимо освободить резервуар для молока от молока и налить в него чистую воду.
Поставьте чашку подходящего объема (200 мл) под отверстие для подачи кофе, поверните ручку регулировки молочной пены в положение, соответствующее настройке высокой плотности молочной пены, и один раз нажмите кнопку «Очистка». После этого кофемашина перейдет в режим очистки системы от молочной пены. В это время индикатор кнопки «Очистка» начнет мигать и автоматически остановится примерно через 30 секунд.
2. Во время очистки не допускается использование любой функциональной кнопки.

Внимание:

1. В процессе очистки генератор молочной пены будет производить много горячей воды и пара. Будьте осторожны, чтобы не обжечься!
2. Пожалуйста, налейте чистую воду в резервуар для молока, перед использованием функции очистки.

Вспенивание молока

1. Поставьте чашку (200 мл) подходящего размера под отверстие для подачи кофе во время вспенивания молока. Поверните трубку вспенивателя молока, чтобы выровнять его с кромкой чашки, и поверните регулятор степени вспенивания молока в положение, соответствующее нужной плотности пены.
2. Нажмите и удерживайте кнопку «Капучино» более 3 секунд. В это время индикатор кнопки «Капучино» начнет мигать, зуммер «пищит» один раз, в то время как индикаторы других функций кофе будут гореть слабым светом, а генератор молочной пены начнет производить молочную пену. Когда желаемое количество будет достигнуто, вы можете снова нажать кнопку «Капучино», чтобы остановить приготовление молочной пены.
Если во время приготовления молочной пены пользователь не производит никаких действий, кофеварка автоматически прекратит работу примерно через 30 секунд. (Кофемашина оснащена расходомером, поэтому время будет немного отличаться каждый раз).

Внимание:

- 1) Функцию очистки системы вспенивания молока необходимо использовать хотя бы один раз после приготовления нескольких порций вспененного молока, чтобы предотвратить засорение канала вспенивания молока.
- 2) Необходимо очищать генератор молочной пены влажной тканью, чтобы избежать прилипания остатков молока к генератору молочной пены после вспенивания.

Режим экономии энергии

1. Если по окончании работы кофемашины пользователь не нажимает никакие кнопки, примерно через 29 минут кофемашина перейдет в режим ожидания, при этом все индикаторы погаснут.
2. Если кофемашина находится в режиме ожидания, она вернется в состояние предварительного нагрева при нажатии любой кнопки.

Защита

1. Если внутренние компоненты кофемашины выходят из строя (например, вследствие короткого замыкания, обрыва цепи и т. д.) в любое время, машина должна войти в состояние защиты. Если неисправен модуль для измерения температуры кофе, индикаторы «Эспрессо» будут мигать. Если неисправен модуль для измерения температуры молочной

пены, индикаторы «Капучино», а также индикаторы «Латте» будут мигать. Кофемашина подает звуковой сигнал в течение 5 секунд, и в этом состоянии все функциональные кнопки будут недействительны. Через 30 секунд после сигнала кофемашина автоматически переходит в режим ожидания, и все индикаторы гаснут.

2. Если резервуар для молока не установлен на место или обнаружено короткое замыкание или обрыв микропереключателя, индикаторы кнопок «Капучино» и «Латте» погаснут.

3. Когда в резервуаре для воды нет воды, кофемашина будет работать в течение некоторого времени, пока не остановится, зуммер подаст 5 звуковых сигналов, и машина перейдет в состояние сигнализации нехватки воды, в это время индикаторы «Чистка/Накипь» -> «Эспрессо» -> «Капучино» -> «Латте» -> «Чистка/Накипь» отображаются в цикле без каких-либо операций. В состоянии оповещения о нехватке воды машина не может нормально работать и должна войти в функцию сброса. Функция сброса работает следующим образом: после повторного заполнения резервуара водой поставьте чашку подходящего размера под отверстие для подачи кофе, поверните ручку генератора молочной пены, чтобы совместить генератор молочной пены, и поверните ручку регулировки молочной пены до положения, соответствующего плотной молочной пене. Затем нажмите кнопку «Чистка/Очистка», когда индикатор замигает, это означает, что машина перейдет в функцию сброса. Через 15 секунд машина выйдет из функции сброса и перейдет в состояние предварительного нагрева, после чего можно готовить кофе, когда загорятся все индикаторы.

Внимание:

1. В процессе сброса, генератор молочной пены будет производить много горячей воды и пара. Осторожно, будьте внимательны, чтобы не обжечься!

2. Пожалуйста, добавьте воду в резервуар для молока заранее при использовании функции сброса.

3. Во избежание ожогов край устройства для приготовления молочной пены нельзя располагать на поверхности молока, что приведет к разбрызгиванию молока.

4. Функция очистки системы подачи молочной пены должна использоваться своевременно, при этом необходимо очищать генератор молочной пены влажной тканью, чтобы избежать прилипания остатков молока к генератору молочной пены после вспенивания.

Очистка от накипи

1. После использования машины в течение некоторого времени индикатор кнопки «Очистка» будет быстро мигать, сигнализируя о необходимости удаления накипи. (Очистка от накипи по умолчанию: после 1000 раз заваривания кофе)

2. После того как машина подаст сигнал, необходимо добавить раствор для удаления накипи в резервуар для воды. Наливаемый раствор для удаления накипи должен быть разведен в соответствии с инструкцией на упаковке (соотношение воды и средства для удаления накипи составляет примерно 4:1, или в соответствии с инструкцией по применению. Если средство для удаления накипи отсутствует, вместо него можно использовать лимонную кислоту, соотношение воды и лимонной кислоты - примерно 100:3). Добавьте 0,5 л воды в резервуар для воды, заполните водой резервуар для молока и поставьте емкость подходящего размера под выходным отверстием вспенивателя молока. После предварительного нагрева машины нажмите и удерживайте кнопку «Очистка» не менее 3 секунд, после чего машина перейдет в режим удаления накипи. Индикатор кнопки «Очистка» начинает мигать. Кофемашина пропускает воду через систему подачи молока и кофе и автоматически выходит из режима удаления накипи примерно через 5 минут.

3. В режиме удаления накипи вы можете нажать кнопку «Очистка», чтобы выйти из режима удаления накипи.

Предупреждение: следите за тем, не переливается ли вода через край чашки. Если чашка почти полная, вылейте ее, чтобы избежать перелива воды из чаши.

Чистка и уход

ВАЖНО! Перед выполнением любых операций по очистке или техническому обслуживанию выключите машину, выньте вилку из розетки и дайте ей остыть.

Важно! Не используйте абразивные чистящие средства, металлическую щетку или растворители.

Важно! Не погружайте устройство в воду или другие жидкости.

1. При чистке кофеварки не используйте растворители или моющие средства. Используйте мягкую влажную ткань.
2. При очистке требуется снимать поддон для сбора капель, выливать из него собравшуюся жидкость и мыть его.
3. Пожалуйста, обратите внимание, что в гигиенических целях требуется регулярно промывать резервуар для воды.
4. Установленный в кофеварке рожок необходимо снять, очистить рожок и фильтры для кофе с помощью чистящего раствора и сухой ткани и, наконец, промыть их чистой водой.
5. Очистите все съемные детали чистой водой и тщательно высушите их.

Внимание: Рожок изготовлен из алюминиевого сплава. Во избежание окисления воронки после использования или чистки ее поверхность необходимо протирать сухой тканью.

Удаление накипи

- Для обеспечения чистого вкуса кофе, пожалуйста, проводите удаление накипи и техническое обслуживание кофеварки после использования в течение 2-3 месяцев.
- Используйте средство для удаления накипи в кофеварке (соотношение воды и средства составляет примерно 4: 1, или обратитесь к инструкции, прилагаемой к средству для удаления накипи). Также вы можете использовать лимонную кислоту (соотношение воды и лимонной кислоты составляет примерно 100: 3).
- Не засыпайте молотый кофе в фильтр в рожок. За исключением этого, проделайте все шаги как при обычном приготовлении кофе. При этом процессе очистятся как отверстия, из которых осуществляется подача кофе, так и трубка подачи пара.
- Затем вылейте воду, которая содержала средство для удаления накипи или лимонную кислоту и залейте в резервуар чистую воду. Проделайте все шаги как при обычном приготовлении эспрессо, но без молотого кофе, не менее 3-х раз.
- Пожалуйста, следите за тем, чтобы между циклами «приготовления кофе» в процессе очистки кофеварка отдыхала не менее 3-х минут при каждом повторном этапе очистки.

Частые вопросы

1. Какой кофе подходит для этой кофеварки?

Об этом можно судить по помолу кофе: хорошо подходит кофе среднего помола.

2. Существует ли какой-либо стандарт количества используемого кофе?

Чтобы приготовить один кофе, поместите одну мерку (около 7-8 г) молотого кофе в фильтр. Чтобы приготовить двойной кофе, поместите две мерки (около 14-15 г) молотого кофе в фильтр для двойной порции кофе.

3. Как сильно необходимо уплотнять кофе в фильтре?

Необходимо лишь слегка спрессовать кофе, не требуется прилагать большое усилие.

4. Какова функция маленького крючка на ручке рожка?

При высыпании кофейной гущи из фильтра можно использовать крючок, чтобы предотвратить выпадение фильтра.

5. Какова функция зоны для подогрева чашек?

Подогрев кофейную чашку в этой зоне, вы можете получить лучший вкус кофе, потому что перепад температур уменьшается, когда кофе наливается в подогретую кофейную чашку.

6. Какова функция вставок из нержавеющей стали на трубке для подачи пара?

Они помогают сделать молочную пену более насыщенной и тонкой.

7. Что делать, если вспениватель молока не делает молочную пену?

Обычно вспениватель молока не делает молочную пену из-за засорения системы подачи молока вследствие неиспользования своевременно функции очистки системы подачи молока. Попробуйте добавить в резервуар для воды пищевой уксус в соотношении 1: 1 с водой и один раз воспользуйтесь функцией очистки системы вспенивания молока, чтобы прочистить систему подачи. Если проблема не решена, обратитесь в сервисный центр.

Виды кофейных зёрен

Вкус кофе меняется в зависимости от вида кофейных зерен. Здесь мы хотели бы порекомендовать вам классификацию вкуса кофейных зерен (Эта информация приведена только для справки):

Кислый вкус	Мокко, Гавайский кислый, Мексика, Гватемала, Коста-Рика высокогорный, Килиманджаро, Колумбия, Зимбабве, Сальвадор, передовой новый зерновой кофе Западного полушария влажного типа.
Горький вкус	Все виды кофе с Явы, Медельина, Боготы, Анголы, Конго, Уганды.
Сладкий вкус	Колумбийский Манделин, Венесуэльский старый, Голубые горы, Килиманджаро, Мокко, Гватемала, Мексика, Кения, Сантос, Гаити
Нейтральный вкус	Бразилия, Сальвадор, низменность Коста-Рики, Венесуэла, Гондурас, Куба
Ароматный и мягкий вкус	Колумбия Манделин, Мокка, Блю Маунтин, Гватемала, Коста-Рика

Несмотря на место производства кофейного зерна, выпечка, помол и варка могут быть важными элементами, которые влияют на вкус кофе. Сделайте для себя чашечку кофе, почувствуйте вкус неторопливого и беззаботного времени и ощутите пикантное и мягкое послевкусие.....

Рецепты

Любые виды фантазийного кофе эспрессо готовятся на основе эспрессо. Добавление молока не только придаёт кофе молочный аромат, но и помогает создавать разнообразные вкусы за счет сочетания молока, молочной пены и сливок в различных пропорциях.

Капучино

Метод приготовления капучино заключается в смешивании эспрессо и вспененного молока. Налейте в чашку эспрессо, а затем молоко. В чашке должны быть последовательно налиты: 1/3 чашки эспрессо, 1/3 - молоко и 1/3 - молочная пена, и тогда чашка кофе, в которой верхняя часть белая, а нижняя - светло-коричневая, будет готова. Капучино можно пить с сахаром, молотой корицей или какао-порошком.

Латте

Слово "Латте" означает "молоко". Он состоит из горячего молока и эспрессо. В чашку медленно, с двух сторон одновременно, наливают горячее молоко и эспрессо. Соотношение молока к кофе составляет примерно 6: 1 (в традиционном латте есть только горячее молоко и нет пены).

Эспрессо маккиато

Слово "маккиато" означает "загрязненный". Чтобы приготовить его, нужно просто добавить немного вспененного молока поверх эспрессо. На верхнюю часть эспрессо нужно налить лишь небольшую порцию пены, а не много молока.

Латте маккиато

Латте маккиато — это вид кофе, который готовится путем вливания кофе в горячее молоко. Сначала нужно приготовить вспененное молоко и налить его в чашку для кофе, затем влить в чашку эспрессо. Латте маккиато может иметь насыщенный цвет в верхней части чашки и светлый цвет в нижней части. Вы также можете наливать Эспрессо с краю чашки.

Мокко

Кофе мокко состоит из эспрессо, горячего молока с молочной пеной и шоколадного сиропа и т.д., каждый из которых занимает 1/3 в стакане. Шоколадный сироп можно наливать медленно, начиная с края стакана, при этом он примет форму, напоминающую водопад.

Эспрессо кон-панна (кофе по-венски)

В классическом варианте эспрессо кон панна поверх эспрессо наливают немного взбитых сливок. Сейчас при взбивании также часто добавляют иные ингредиенты, например, различные виды сиропов, вино, мед, соевое молоко.



Технические характеристики

Напряжение питания	220-240 В
Частота питания	50/60 Гц
Номинальная мощность	1350 Вт
Объем съемного резервуара для воды	1,2 л
Объем резервуара для молока	0,6 л
Максимальное давление пара	20 Бар
Масса нетто	5.11 кг
Масса брутто	5.62 кг
Габаритные размеры (Ш x Г x В)	369×213×307 мм
Размеры коробки (Ш x Г x В)	370x304x369 мм
Длина сетевого шнура	0,75 м
Материал держателя фильтра	Нержавеющая сталь
Материал корпуса кофеварки	Пластик
Срок службы	3 года
Срок гарантии	1 год
Страна производства	КНР

Технические характеристики могут быть изменены заводом-изготовителем без предварительного уведомления. Указанные рисунки, вес и геометрические размеры имеют приблизительные значения.

Информация о сертификатах

Товар соответствует требованиям технических регламентов Таможенного союза "Электромагнитная совместимость технических средств" (ТР ТС 020/2011), "О безопасности низковольтного оборудования" (ТР ТС 004/2011) и технического регламента Евразийского экономического союза "Об ограничении применения опасных веществ в изделиях электротехники и радиоэлектроники" (ТР ЕАЭС 037/2016).



Информацию о сертификате вы можете получить у продавца.

При отсутствии копии нового сертификата в коробке спрашивайте копию у продавца. Полную информацию о сертификате соответствия вы можете получить у продавца.

* Данные могут быть изменены в связи со сменой изготовителя, продавца, производственного филиала, импортера в РФ. В случае изменения данных актуальная информация указывается на дополнительной наклейке, размещенной на упаковке изделия.

Возможные неисправности и пути их устранения

Неисправность	Анализ причин	Решение
Кофе вытекает из держателя фильтра	Помол кофе слишком мелкий.	Пожалуйста, замените кофе на кофе с соответствующим помолом.
	Молотый кофе был спрессован слишком плотно.	Пожалуйста, не уплотняйте кофе чересчур сильно
	Уплотнительное кольцо подверглось износу.	Обратитесь в авторизованный сервисный центр.
Рожок для приготовления кофе невозможно установить в положение, в котором оно будет установлено верно и заблокировано.	Количество молотого кофе в фильтре превышает максимальный уровень.	Уменьшите количество кофе.
Холодный кофе	Индикатор готовности подачи кофе не горит	Кофе нужно готовить при горящем индикаторе
	Кофеварка не нагревается	Пожалуйста, предварительно разогрейте кофеварку
	Кофейная чашка не подогрета	Пожалуйста, подогрейте чашку для кофе
Насос слишком шумный	Нет воды в резервуаре для воды	Пожалуйста, налейте воду в резервуар для воды
	Резервуар для воды установлен неправильно	Пожалуйста, установите резервуар для воды правильным образом
Слабый кофе	Кофе был уплотнён в фильтре недостаточно сильно	Пожалуйста, утрамбуйте кофе в фильтре с большей силой
	Недостаточное количество кофе	Пожалуйста, добавьте кофе
	Кофе слишком крупного помола	Пожалуйста, используйте молотый кофе среднего помола
Цвет кофе слишком темный	Кофе был спрессован слишком плотно	Пожалуйста, давите на кофе в фильтре со средней силой
	Слишком много кофе	Пожалуйста, уменьшите количество кофе
	Фильтр засорен	Пожалуйста, очистите фильтр для кофе
	Кофе слишком мелкого помола	Пожалуйста, используйте молотый кофе среднего помола
	Отверстие, через которое выпускается вода засорено	Пожалуйста, очистите отверстия для подачи воды
Кофе получается хороший, но не получается сделать молочную пену	Засорена система подачи молока	Добавьте немного уксуса в резервуар для воды и запустите цикл очистки системы подачи молока.
Пена из молока слишком неплотная/не	Молоко недостаточно холодное	Используйте холодное молоко

Устранение возможных неисправностей

получается пена		
Циклически отображаются надписи: "Очистка"- >"Эспрессо"- >"Капучино" - >"Латте" ->"Очистка"	Нет воды в резервуаре для воды	Добавьте воду в резервуар для воды
Быстро мигает индикатор "Очистка"	Это напоминание о необходимости провести очистку от накипи	Проведите очистку от накипи согласно инструкции
Вода не подаётся	Резервуар для воды не установлен на место	Пожалуйста, установите резервуар для воды
	В водяном насосе образовался воздушный затор	Когда насос для воды работает, выпустите некоторое количество воды через трубку подачи пара (см. раздел «Подача горячей воды», стр. 12)

Если вы не можете найти причину неисправности, пожалуйста, обратитесь в авторизованный сервисный центр.

Примечание: Приготовление кофе может сопровождаться шумом. Это нормально и не является неисправностью.

Гарантия и ремонт

Данный прибор был изготовлен и испытан по необходимым методикам. Производитель предоставляет гарантию на нормальную работу прибора в течение 12 месяцев со дня покупки при соблюдении условий, указанных в гарантийном талоне изделия, и следующих ниже пунктов:

Все недостатки, связанные с дефектами материала и производства, во время действия гарантийного срока устраняются бесплатно. Рекламации должны регистрироваться непосредственно после обнаружения недостатков.

На ущерб, вызванный ненадлежащим обращением, обслуживанием, неправильной установкой или содержанием, неквалифицированным подключением или инсталляцией, а также непреодолимой силой или другими внешними влияниями, гарантийные обязательства не распространяются.

Мы оставляем за собой право при получении рекламации ремонтировать или заменять неисправные детали либо обменивать прибор. Замененные детали переходят в нашу собственность.

На основе гарантии невозможны любые дальнейшие претензии. Право на гарантию покупатель получает при условии предъявления правильно заполненного гарантийного талона.

Условия гарантийного ремонта, адреса авторизованных сервисных центров можно узнать на сайте компании www.tesler-electronics.ru

Для гарантийного ремонта обращайтесь только в специализированные сервисные центры. Список актуальных сервисных центров находится на сайте компании www.tesler-electronics.ru

Утилизация изделия

Если вы желаете утилизировать данное изделие, не выбрасывайте его вместе с обычным бытовым мусором. Существует отдельная система сбора использованных электронных изделий в соответствии с законодательством, которая предполагает соответствующее обращение, возврат и переработку.

Обращайтесь в органы местного управления за инструкциями по правильной утилизации продукта. Тем самым Вы обеспечите утилизацию Вашего изделия с соблюдением обязательных процедур по обработке, утилизации и вторичной переработке и, таким образом, предотвратите потенциальное негативное воздействие на окружающую среду и здоровье людей.



Дата производства

Каждому изделию присваивается уникальный серийный номер в виде буквенно-цифрового ряда, который содержит следующую информацию: модель изделия, дату производства, порядковый номер изделия. Серийный номер располагается на задней панели продукта и в гарантийном талоне. Пример серийного номера: 057ЕСМ2500723100001, где

1. первые три цифры (057) – для внутреннего использования производителя,
2. буквы и цифры (ЕСМ250) – соответствуют сокращенному наименованию модели (полное обозначение см. на упаковке),
3. четыре цифры – месяц и год производства (0723),
4. одна цифра- для внутреннего использования производителя,
5. последние пять цифр (00001) – порядковый номер изделия.

Прочая информация

Изготовитель: Фошань Шуньде Фэшн Электрикал Апплайенсис ЭмФиджи Ко., Лтд.

Адрес: Но. 24-2, Фуань Индастриал Зон Фейз 1, Ляньду Вилладж, Лелиу Таун, Шуньде Дистрикт, Фошань, Китай

Импортер: ООО «Перспектива Т».

Адрес: 117218, г. Москва, ул. Кржижановского, д. 29, корп. 5, пом. I, ком.11

Сделано в Китае

Manufacturer: Foshan Shunde Fashion Electrical Appliances MFG. Co., Ltd.

Address: No.24-2, Fuan Industrial Zone Phase 1, Liandu Village, Leliu Town, Shunde District, Foshan City, Guangdong Province, China

Importer: LLC «Perspektiva T»

Address: ul. Krzhizhanovskogo, d. 29, korp.5, pom.I, k.11, Moscow, 117218, Russia

Made in China