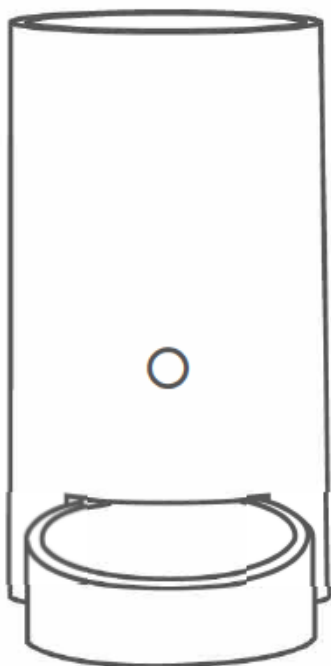


Tesler

Автокормушка
TESLER
PSF-001



ИНСТРУКЦИЯ ПО ЭКСПЛУАТАЦИИ

Tesler

Благодарим Вас за оказанное доверие и покупку техники TESLER!

Мы надеемся, что наша техника принесёт Вам только положительные эмоции. Чтобы правильно и безопасно пользоваться приобретенным устройством, рекомендуем тщательно изучить настоящее руководство перед подключением и эксплуатацией. Сохраняйте, пожалуйста, данное руководство в течение всего срока эксплуатации изделия.

Содержание

| | |
|---|----|
| Меры предосторожности..... | 3 |
| Транспортировка и хранение | 4 |
| Утилизация..... | 4 |
| Комплектация..... | 5 |
| Технические характеристики..... | 5 |
| Устройство прибора..... | 6 |
| Подготовка к эксплуатации | 6 |
| Эксплуатация | 7 |
| Добавление корма | 7 |
| Замена адсорбента избыточной влаги | 7 |
| Выдача корма в ручном режиме..... | 7 |
| Предупреждение о застревании корма..... | 7 |
| Описание значений световой индикации..... | 8 |
| Загрузка и работа с приложением | 9 |
| Сброс настроек Wi-Fi | 9 |
| Очистка и уход..... | 10 |
| Предупреждение о радиоэмиссии | 11 |
| Устранение неисправностей | 11 |
| Гарантия и ремонт | 12 |
| Прочая информация..... | 12 |
| Дата производства..... | 12 |

Меры предосторожности

Перед вводом прибора в эксплуатацию внимательно прочитайте инструкцию по эксплуатации и сохраните ее, включая гарантию, чек и, по возможности, коробку с внутренней упаковкой. Если вы передаете этот прибор другим людям, передайте им также инструкцию по эксплуатации.

- Прибор предназначен для использования только в бытовых условиях. Прибор не подходит для коммерческого использования.
- Прибор предназначен для работы внутри помещения при нормальной температуре и влажности воздуха. Не используйте прибор на улице.
- Не погружайте автокормушку, шнур питания или вилку в воду или любую другую жидкость.
- Если автокормушка упала в воду:
 - не касайтесь корпуса прибора и воды;
 - немедленно отсоедините провод питания от электросети, только после этого можно достать прибор из воды;
 - обратитесь в авторизованный сервисный центр для его осмотра или ремонта.
- При отключении прибора от сети питания не тяните за шнур, беритесь за вилку шнура питания.
- Не используйте прибор, если он поврежден. Необходимо обратиться в авторизованный сервисный центр.
- Перед подключением убедитесь, что кабель питания, не поврежден и не изношен. При эксплуатации прибора также регулярно проверяйте прибор и шнур питания на наличие

МЕРЫ ПРЕДОСТОРОЖНОСТИ

повреждений. Если шнур питания повреждён ни в коем случае не подключайте прибор к сети электропитания. Повреждённый шнур питания должен быть заменён в сервисном центре.

- Не пытайтесь ремонтировать прибор самостоятельно.
- Не позволяйте детям использовать прибор без присмотра взрослых или играть с ним.
- В целях обеспечения безопасности детей, пожалуйста, храните всю упаковку (пластиковые пакеты, коробки, пенопласт и т.д.) в недоступном для них месте.

Внимание! Не позволяйте маленьким детям играть с фольгой и пакетами, так как существует опасность удушья!

- Этот прибор не является игрушкой. Дети не должны играть с прибором.
- Приборы могут использоваться людьми с ограниченными физическими, сенсорными или умственными способностями или с недостаточным опытом и знаниями, если они находятся под присмотром или получили подробный инструктаж по безопасному использованию прибора и если они понимают связанные с этим опасности.
- Не переносите прибор за шнур питания.
- Не подвергайте шнур питания нагреву, берегите от воздействия масел, растворителей, от контакта с острыми предметами или иными предметами и жидкостями, которые могут вызвать повреждение изоляции.
- Убедитесь, что напряжение в сети питания совпадает с требуемым напряжением сети питания, указанным на заводской этикетке на приборе (как правило, она расположена внизу прибора).

Транспортировка и хранение

- Транспортировка возможна всеми видами транспорта в соответствии с правилами перевозки грузов, действующими на транспорте конкретного вида.
- Транспортировка должна исключать возможность непосредственного воздействия на них атмосферных осадков и агрессивных сред.
- Перед тем, как убрать прибор на хранение, проведите его чистку и дайте высохнуть всем деталям.

Утилизация

Если Вы желаете утилизировать данное изделие, не выбрасывайте его вместе с обычным бытовым мусором. Данный символ на изделии, его комплектующих или упаковке означает, что данное изделие не может утилизироваться как бытовые отходы. Существует отдельная система сбора использованных электронных изделий в соответствии с законодательством, которая предполагает соответствующее обращение, возврат и переработку. Соблюдая правила утилизации этого оборудования, Вы внесете свой вклад в сохранность окружающей среды и здоровья человечества. Более подробную информацию об утилизации Вы можете получить в органах местного управления или в магазине, где Вы приобрели данное изделие.

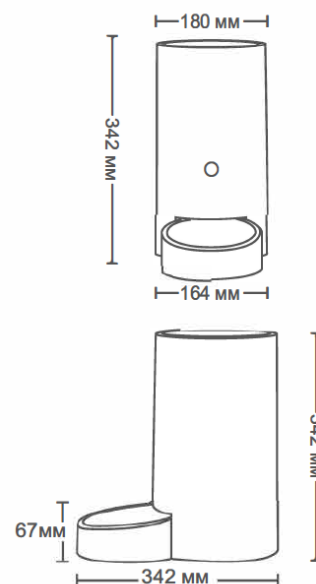


Комплектация



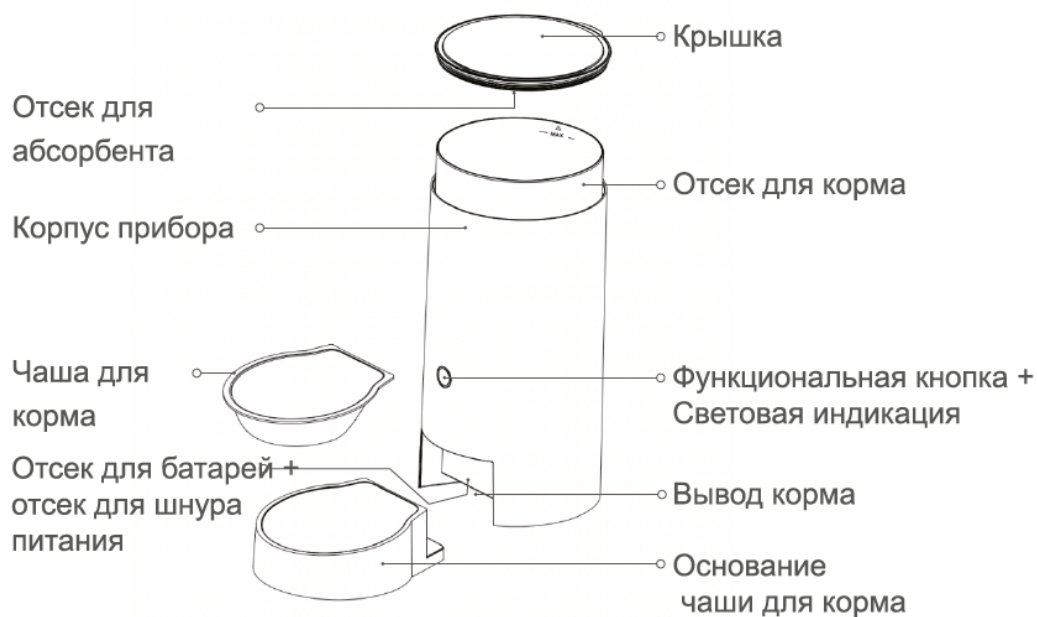
Технические характеристики

| Модель | PSF-001 |
|----------------------------------|---|
| Питание | Сетевой адаптер |
| Вход (сет. адаптер) | 220-240 В ~ 50/60 Гц |
| Выход (сет. адаптер) | 5 В $\overline{=}$ 2А |
| Резервное питание | 4 батареи типа AA, в комплект не входят |
| Номинальная мощность | 10 Вт |
| Объем: | 3,2 л. |
| Частота WiFi | 2.4 ГГц |
| Основные материалы | ABS (безопасный для контакта с пищевыми продуктами) |
| Размеры изделия (Ш x Г x В), мм | 180 x 342 x 342 мм |
| Размеры упаковки (Ш x Г x В), мм | 470 x 235 x 235 мм |
| Вес нетто, кг | 1,95 кг |
| Вес брутто, кг | 2,83 кг |
| Длина сетевого шнура | 1,5 м |
| Срок гарантии | 1 год |
| Срок службы прибора | 1 год |



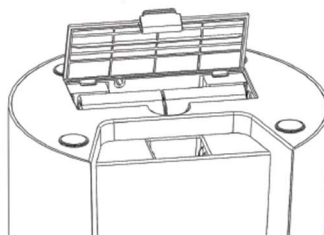
Компания-производитель оставляет за собой право вносить изменения в конструкцию, технические характеристики, дизайн и комплектацию товара без предварительного уведомления. Указанные геометрические размеры имеют приблизительные значения.

Устройство прибора



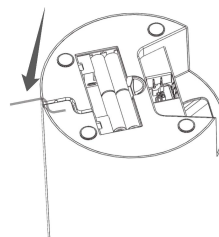
Подготовка к эксплуатации

- Извлеките прибор из упаковки и убедитесь в его целостности и отсутствии повреждений.
- Уберите упаковочные материалы подальше от детей.
- Вставьте батарейки (не входят в комплект) в отсек для батареек:



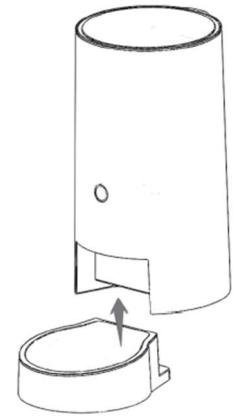
- Вставьте маленький конец адаптера в разъем на приборе. Затем подключите другой конец к розетке сети питания. Осторожно вставьте шнур питания в паз для шнура питания.

Паз для шнура питания (чтобы прибор стоял устойчиво)



- Индикатор на приборе будет гореть ровным белым светом.

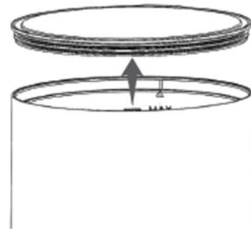
- Установите основу для чаши для корма на пол.
- Приподнимите корпус прибора, выровняйте корпус таким образом, чтобы паз для основы для чаши для корма совпал с выступом чаши для корма. Установите корпус на основу для чаши.
- Слегка потрясите прибор, если всё установлено верно, чаша, основание для чаши и корпус не будут отсоединяться друг от друга.



Эксплуатация

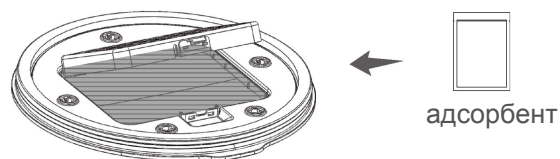
Добавление корма

Слегка придерживая край крышки, приподнимите другой край крышки и откройте отсек для корма. Насыпьте корм в отсек для корма. Пожалуйста, не превышайте отметку «MAX». Автокормушка подходит только для сухого корма. Размер крупы корма не должен превышать 12 мм.



Замена адсорбента избыточной влаги

Чтобы заменить /проверить адсорбент – снимите крышку автокормушки, приподнимите защитную крышку отсека для адсорбента, расправьте пакетик с адсорбентом, затем закройте отсек для адсорбента его крышкой.



Выдача корма в ручном режиме

Если есть необходимость, вы можете вызвать выдачу 3-5 грамм корма нажатием на кнопку впереди кормушки.

Предупреждение о застревании корма

В случае застревания корма индикатор начнет мигать красным светом. Если проблема будет устранена сама собой, индикатор вернется к белому цвету.

Если проблема не решена, мигающий красный индикатор останется, и приложение отправит вам уведомление. Пожалуйста, проверьте, автокормушку, как только получите уведомление:

Рекомендуется разобрать устройство, высыпать весь корм, устранить застрявший корм и нажать функциональную кнопку после того, как оборудование будет собрано обратно. Индикатор вернется в режим свечения непрерывным белым светом.

Описание значений световой индикации

| Режим | Описание |
|------------------------------|---|
| Медленно мигающий белый свет | Питомец (с ошейником с RFID-меткой) обнаружен возле устройства. |
| Часто мигающий белый свет | Устройство готово к сопряжению по сети Wi-Fi. |
| Постоянный белый свет | Обычное состояние устройства. |
| Постоянный красный свет | Недостаточно корма, нужно срочно досыпать. |
| Мигающий красный свет | Застревание корма. Пожалуйста, срочно проверьте устройство и устраните застрявший корм. |

Загрузка и работа с приложением

Скачать приложение

- Автокормушка может управляться дистанционно через приложение. Загрузите и установите последнюю версию приложения из App Store, Google Play или других сторонних магазинов приложений.



Сопряжение с устройством

- Откройте приложение, перейдите на страницу "Устройства" и нажмите кнопку «+» в правом верхнем углу экрана. Длительно нажмите функциональную кнопку и удерживайте ее в течение 5 секунд, пока не замигает белый индикатор. Следуйте инструкциям в приложении для завершения сопряжения с устройством.

Примечание: Убедитесь, что функция Bluetooth на телефоне включена. Во время сопряжения держите телефон и устройство близко друг к другу.

Сопряжение с умным ошейником через приложение

- Перейдите на страницу "Питомец" и нажмите кнопку «+» в правом верхнем углу экрана. Заполните информацию о питомце в соответствии с инструкциями.
- Зарегистрируйте смарт-ошейник:
Извлеките чип из бирки ошейника. Отсканируйте QR-код на чипе или введите номер ошейника для завершения процедуры регистрации.

Сопряжение смарт-ошейника с устройством:

- Добавьте автокормушку в список сопряженных устройств.
- Поместите чип обратно в метку ошейника.



Сброс настроек Wi-Fi

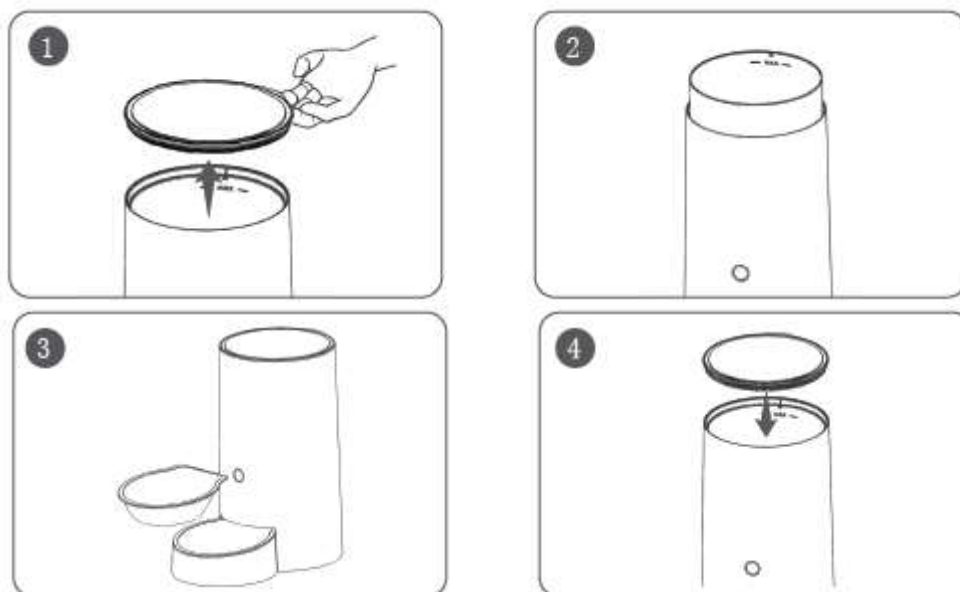
- Если устройство случайно перешло в автономный режим, может потребоваться сброс настроек Wi-Fi.
- На включенной автокормушке нажмите функциональную кнопку и удерживайте ее в течение 5 секунд, пока индикатор не начнет мигать, т.е. сброс будет выполнен успешно.
- После успешного сброса настроек перейдите в приложение для повторного подключения устройства.

Очистка и уход

ВАЖНО! Перед чисткой корпуса прибора отключите прибор от сети питания!

Не используйте жесткие губки, агрессивные моющие средства, уксус, соль и другие агрессивные, сильнокислотные, сильнощелочные или абразивные чистящие средства.

Автокормушка изготовлена из пластика, пригодного для соприкосновения вместе с пищевыми продуктами. Отсек для корма и чаша кормушки легко отсоединяются от кормушки и могут быть легко очищены и помыты. Для благополучия вашего питомца мы рекомендуем регулярно их очищать.



- 1) Отключите устройство от сети. Приподнимите крышку.

ВНИМАНИЕ! Детали автокормушки кроме непосредственно корпуса автокормушки можно мыть водой.

Не мойте корпус автокормушки и не погружайте его в воду. Для очистки можно протереть его влажной тканью, влажными салфетками или полотенцем.

Не помещайте никакие детали в посудомоечную машину для мытья.

- 2) Извлеките резервуар для корма, очистите от остатков корма и промойте его.
- 3) Извлеките чашу для корма и промойте её.
- 4) Убедитесь, что все части сухие перед их установкой обратно в прибор.

Предупреждение о эмиссии радиочастотной энергии

Это оборудование вырабатывает, использует и может излучать радиочастотную энергию. Если оно устанавливается и используется не в соответствии с этим руководством, оборудование может вызывать вредные помехи радио- и телевизионной связи. Однако не существует гарантии, что помехи не возникнут при какой-то конкретной установке в связи с определенными факторами, связанными с этим районом.

Если покажется, что это оборудование вызывает помехи с приемом радио- или телевизионных сигналов или с каким-нибудь другим устройством:

- a) Убедитесь, что оборудование является источником эмиссии, выключив его и снова включив.
- b) Если вы установите, что именно это оборудование вызывает помехи, постарайтесь устранить помехи, используя одно или более из следующих мер:
 - Передвиньте устройство подальше от приемника, подвергающегося помехам.
 - Поменяйте положение (поверните) устройство по отношению к приемнику, подвергающемуся помехам.
 - Подключите цифровое устройства в другую электрическую розетку, чтобы цифровое устройство и приемник были на разных параллельных цепях.

Устранение неисправностей

Пожалуйста, при возникновении неисправности воспользуйтесь рекомендациями в таблице ниже.

Если неисправность не устраняется, не разбирайте и не пытайтесь самостоятельно отремонтировать неисправный прибор, а обратитесь в сервисный центр.

| Возможная проблема | Возможные причины | Решения |
|--------------------------|--|---|
| Автокормушка не работает | Убедитесь в хорошем контакте вилки с розеткой. | Убедитесь, что вилка питания вставлена в розетку. |
| | Проверьте, не отключено ли питание. | Перед началом работы дождитесь подачи питания |

Гарантия и ремонт

Данный прибор был изготовлен и испытан по необходимым методикам. Производитель предоставляет гарантию на нормальную работу прибора в течение 12 месяцев со дня покупки при соблюдении условий, указанных в гарантийном талоне изделия, и следующих ниже пунктов:

Все недостатки, связанные с дефектами материала и производства, во время действия гарантийного срока устраняются бесплатно. Рекламации должны регистрироваться непосредственно после обнаружения недостатков.

На ущерб, вызванный ненадлежащим обращением, обслуживанием, неправильной установкой или содержанием, неквалифицированным подключением или инсталляцией, а также непреодолимой силой или другими внешними влияниями, гарантийные обязательства не распространяются.

Мы оставляем за собой право при получении рекламации ремонтировать или заменять неисправные детали либо обменивать прибор. Замененные детали переходят в нашу собственность.

На основе гарантии невозможны любые дальнейшие претензии. Право на гарантию покупатель получает при условии предъявления правильно заполненного гарантийного талона.

Для гарантийного ремонта обращайтесь только в специализированные сервисные центры.

Условия гарантийного ремонта, адреса авторизованных сервисных центров можно узнать на сайте компании www.tesler-electronics.ru

Прочая информация

Товар соответствует требованиям технических регламентов Таможенного союза "Электромагнитная совместимость технических средств" (ТР ТС 020/2011), "О безопасности низковольтного оборудования" (ТР ТС 004/2011) и технического регламента Евразийского экономического союза "Об ограничении применения опасных веществ в изделиях электротехники и радиоэлектроники" (ТР ЕАЭС 037/2016). Полную информацию о сертификате вы также можете получить у продавца.



Дата производства

Каждому изделию присваивается уникальный серийный номер в виде буквенно-цифрового ряда, который содержит следующую информацию: модель изделия, дату производства, порядковый номер изделия. Серийный номер располагается на задней панели продукта и в гарантийном талоне. Пример серийного номера: 054PST0010723100049, где последние пять цифр (00049) – порядковый номер изделия, 1 цифра, предшествующая порядковому номеру (1) - для служебного использования, а 4 цифры перед ними – месяц и год производства (0723).

Изготовитель: Шанхай Цаовай Интернейшнл Трейд Ко., Лтд

Адрес: Рум 201, Билдинг 3, 320 Дунлань Роад, Минхан Дистрикт, Шанхай, Китай.

Импортер: ООО «Перспектива Т».

Адрес: 117218, г. Москва, ул. Кржижановского, д. 29, корп. 5, пом. I, ком.11.

Сделано в Китае

Manufacturer: Shanghai Qiaowai International Trade Co., Ltd.

Address: Room 201, Building 3, 320 Donglan Road, Minhang District, Shanghai, China

Importer: LLC «Perspektiva T».

Address: ul. Krzhizhanovskogo, d. 29, korp.5, pom. I, k.11, Moscow, 117218, Russia.

Made in China